



CEGLÉD

TELEPÜLÉSKÉPI ARCULATI KÉZIKÖNYV
2017

MUNKAKÖZI//VÉLEMÉNYEZÉSI



CEGLÉD
TELEPÜLÉSKÉPI ARCULATI KÉZIKÖNYV
2017

TARTALOMJEGYZÉK

1. Bevezetés 3
2. Cegléd bemutatása 4
3. Örökségünk 8
4. Eltérő karakterű településrészek Cegléden 76
 - Városmag 80*
 - Mezővárosi parasztpolgári lakógyűű 84*
 - Kertvárosi lakóterület 88*
 - Öregszőlők -új folyamatosan beépülő lakókeres terület 90*
 - Lakótelepi karakter 92*
 - Horgászto hétvégi házas karakter 94*
 - Gyógyfürdő-üdülő övezet 96*
 - Kereskedelmi, ipari karakter 98*
 - Öregszőlők -külterületi hobbi keres 99*
 - Ugyer 100*
 - Külterület (erdő, szántó , tanya) karakter 102*
5. Építészeti útmutató 104
 - Városmag 105*
 - Mezővárosi parasztpolgári lakógyűű 112*
 - Kertvárosi lakóterület 140*
 - Öregszőlők -új folyamatosan beépülő lakókeres terület 149*
 - Kerítések 156*
 - Ablakok 161*
 - Kapuk , bejáratok 165*
 - Lábazat 168*
 - Járda 169*
 - Homlokzatképzésre 170*
 - Részletek 173*
6. Mai példák 175
7. Utcák, terek 185
8. Hirdetések, reklámtáblák 189

„A Kárpát-medence természet adta és ember alkotta értékeinek ápolása és meg-
ővése fontos feladatunk. Az építészet ezért közérdek, azaz minden ember közös
ügye, valamint minőség, kötelesség és felelősség is egyben.”

/Nemzeti Építészpolitika/

Polgármesteri köszöntő:

Takáts László
polgármester

BEVEZETÉS

A város az életünk tere.

Növekszik , lélegzik , virágzik , ha elhanyagolják kiszárad , elhervad , mint minden élőlény . A keringés , az áramlás benne az utak , terek , piacok , hidak .

A városban sokan élünk együtt , egy közösséget alkotunk , és hogy milyen a város , milyen benne élni, azt az ott élő emberek , a közösség munkája , mentalitása , érzékenysége , művészi látás módja határozza meg. A város akkor virágzik ha a lakói figyelnek egymásra , barátságosak a vendégeikkel , nyitottak a világra . . érzékenységük van az épített környezet szépségére , a város belső zöldfelületeire és a várost körülölelő természettel életteli a kapcsolatuk .

A város vagyona , értéke tehát az épületek sokaságában testesül meg. Az épített és természeti környezetünk , egy utca hangulata , szépsége , nagymértékben hozzájárul a város lakó jó közérzetéhez , elégedett hangulatához , a város szerepetéhez .

A könyv célja egyrészt ennek a városi vagyonnak , Cegléd szépségének a bemutatása , másrészt , hogy segítségül szolgáljon az építésben résztvevő minden szereplő számára , hiszen közösen vagyunk felelősek azért , hogy a régi és az új épületeink hogyan nézzenek ki , hogyan épülnek , harmonikusan illeszkednek-e a meglévő épített környezethez

A város tehát a miénk , a lakosoké , együtt alakítjuk , óvjuk az elődeink által a korábbi korokból ránk maradt örökségünket , és építjük a jövő városát a következő generációk számára.

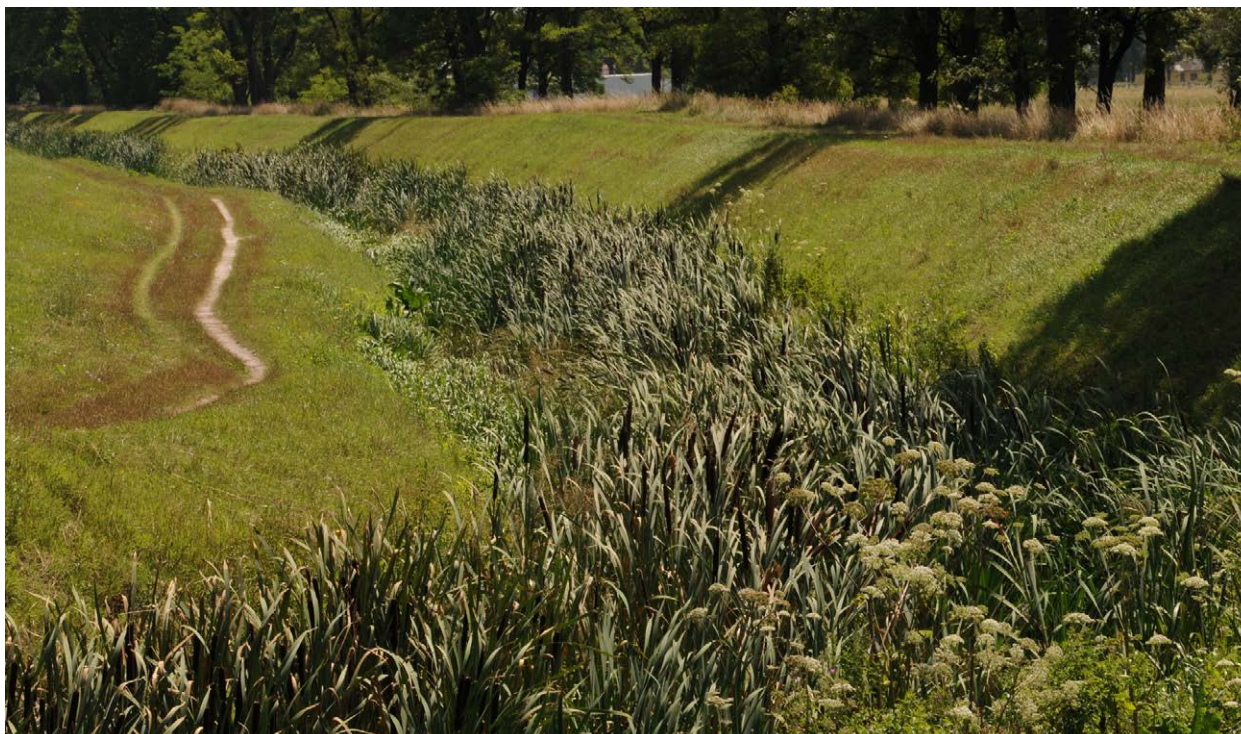
Ilyés Marianna
városi főépítész



CEGLÉD BEMUTATÁSA

A város természetes vízfolyása a pilisi szőlőkben eredő és a Tiszába torkolló, több mint ötven km hosszúságú Gerje. A partokat számos értékes növény- és állatfaj kíséri, az itt folyó komplex ökológiai kutatásoknak köszönhetően az előbbieket ma már országshoz közzismert és védett a pókbangó itt található hazai élőhelye. A belterületen a Rákóczi úti fasor és még számos szép fa tartozik védelem alá.

„... Cegléd vagy Cigléd annyi, mint cegléd vagy cigléd, azaz füzes hely.” Így szól Pais Dezső magyarázta a város nevének eredetéről, s a nyelvész által meghatározott török jövevényszó utal a vidék benépesülésének okára is. Mert az élővizekben gazdag táj több mint ötezer éve többé-kevésbé folyamatosan lakott terület.





Településünk címere 1974 óta a kék színű, aranszegélyű pajzsban ágaskodó, jobbra forduló, kétfarkú, nyelvét kiöltő aranszínű oroszlán.

A város természetes vízfolyása a pilisi szőlőkben eredő és a Tiszába torkolló, több mint ötven km hosszúságú Gerje. A patakot számos értékes növény- és állatfaj kíséri, az itt folyó komplex ökológiai kutatásoknak köszönhetően az előbbiek közül ma már országszerte közsismert és védett a pókbangó itt található hazai élőhelye.

A belterületen a Rákóczi úti fasor és még számos szép fa tartozik védelem alá.

Az Árpád-kori Cegléd és a körülötte lévő, hozzá hasonló 12-13, templommal rendelkező falu közül a tatárjárás után csak a mi településünk éledt újjá; így lett az itt kialakult nagy kiterjedésű királyi birtoknak ez a központja.

Nevét I. Lajos 1358-ban kelt oklevelében említik először. A király 1364-ben kiállított oklevele pedig – amelyben a ceglédi polgároknak és telepéseknek az egész ország területére szóló vámmentességet adott – már a fejlődés irányát jelzi. A város termőföldjeit és jövedelmeit egyébként 1368-tól a Szent Klára Apácarend óbudai kolostora birtokolta.

Cegléd – szomszédjaihoz hasonlóan – a mezőváros („magyar város”) tipikus példája volt. Magas lélekszám, viszonylagos szabadságot jelentő autonómia, önálló, a polgárosodás útját választó parasztság; ezek a leglényegesebb ismérvei ennek az egyesülési formának. A város képe is megőrizte ennek a múltnak a jellemző jegyeit: városias központ, nagy kiterjedésű külterület, a határban tanyarendszer. Ez utóbbi minden központi irányítás nélkül alakult ki annak a gazdasági-települési elvnek megfelelően, mely szerint megvalósítható a város és a hozzá tartozó mezőgazdasági terület egysége.

Cegléd neve két évszám révén történeti jelképpé vált az évszázadok során. Az egyik az 1514-es Dózsa-féle parasztháború, azaz a parasztvezér itteni táborozása és a neki tulajdonított „ceglédi beszéd.” A Dózsa Györgyről szóló tények azonban nem azonosak a személyével és tetteivel kapcsolatos, döntő részében a 20. században kelet-



kezett hagyománnyal és kultusszal.

A másik jeles ceglédi évszám 1848. szeptember 24-e, Kossuth Lajos ceglédi beszédének napja. A jogos önvédelemre, a visszaszerzett szabadság megvédésére felhívó toborzó nemzedékek óta a szabad és önálló életre emlékezteti a város és az ország lakóit.

Cegléd középületei, köztéri szobra nem a régi századokban épültek. A mai városkép a millenniumi korszak tudatos tervezésének eredménye. A Szabadság (korábban: Árpád) tér, a Kossuth tér, a főbb utcák vonalának szabályozása, a református templom (Hild József), a városháza (Márkus Ágoston, Illés Gyula), a Kossuth-szobor (Horvay János), az evangélikus templom (Sztehlo Ottó) ezeket az éveket illusztrálja. Az „alföldi

szecesszió” stílusa is szép példákat hagyott az utókorra. A mai Földhivatal, a Kossuth Múzeum, a Teleki u. 14., a Kossuth Ferenc u. 3-5. számú házak tervezője, ifj. Nagy István életműve még ma is felismerhető. Számos lakóház töredékesen ugyan, de szintén őrzi ezeket a stílusjegyeket.

A város büszkén tekinthet szellemi örökségére is. Itt tanított Szegedi Kis István prédikátor, itt született Tömörkény István író, itt látta meg a napvilágot Kárpáti Aurél Kossuth-díjas kritikus. A helyi gimnázium tanára volt Pais Dezső, itt van a sírja Földváry Károly 48-as honvédezedesnek, itt munkálkodott Unghváry László kertész, itt lakott több évtizedig Benedek Péter parasztfestő.

Külön említést érdemel a Kossuth-kultusz ceglédi hagyománya, amely 2014-től az UNESCO Szellemi Kulturális Örökség Nemzeti Jegyzékére is felkerült.

Történelmi emlékhely is van 2016 óta a városban: az egykori ceglédi huszár- és páncélos laktanya helyszíne, amelyben 1944-1946-ban a Kárpát-medence legnagyobb fogolytábora működött.

Reznák Erzsébet
múzeumigazgató



ÖRÖKSÉGÜNK

Ebben a fejezetben Cegléd építészeti örökségének néhány épülete mellett sétálunk el , mely nem egy egész várost felölelő teljes építészettörténeti bemutatás , csupán néhány pillanatkép , városi hangulat megragadása.

SZAKRÁLIS ÉPÍTÉSZET

Cegléd XVIII-XIX.sz-i városképét a település központjában álló magas impozáns templomok uralták , legjellegzetesebb építményei a szakrális objektumok voltak.



Református templom

A református egyház ceglédi gyülekezete a kor legnagyobb építészét kérte fel az új temploma tervezésére.

Hild József a Bécsi Művészeti Akadémián végzett és építőipari gyakorlatának elsajátítása céljából Itáliába utazott, s kiegészítő tanulmányokat végzett Nápolyban, Rómában, Firenzében és Milánóban. Itt ismerkedett meg a reneszánsz építészet szerkezeti megoldásaival, az ókeresztény oszlopos-gerendás templomok egyszerűségével. Nem véletlen, hogy legjelentősebb, legismertebb alkotásai az itáliai építészet szépségét tükrözik.



Hild klasszicista stílusban tervezett , Szabadság tér déli oldalán álló épülete méreteiben Közép-Európa legnagyobb református temploma . Alapkövét 1835-ben rakták le, 1871-ben szentelték fel. A kupolája 1936-ban leégett, s ekkor az eredetihez képest magasabb kialakítást kapott.

Hatalmas, négy oszlopon nyugvó előcsarnokával, kupolájával és két tornyával messziről is jól láthatóan a város fölé emelkedik . A templom Cegléd főterének büszkesége , országos védelem alatt álló műemlék.





A Szabadság tér másik uralkodó építménye a karcsú, neogótikus stílusú Evangélikus templom.

Az evangélikus egyház a XIX. század elején erősödött meg Cegléden . A mai Szabadság tér (régi nevén Árpád tér) egy tudatos városrendezési terv eredménye . A szabályozási terveknek útjában álló régi evangélikus templom lebontása után Sztéhló Ottó (1851-1923) építészrt kérték föl az új templom terveinek elkészítésére , az építkezést pedig Tímár János irányította , akinek nevével számos épületnél találkozunk majd. A maroknyi, 895 lélekből álló egyház hívei 1896. október 31-én foglalták el a főtéren álló új templomukat.





Az építmény nyurga, csúcsíves , 53 m magas tornyával, a bejárati kapuzatával, a felette lévő rózsablakkal a neogótika rangos építészeti emléke Cegléden. A templomhoz kapcsolódó kétoldali bazársor a tér keleti térfalát alkotja , a kétoldali átjáró árkádok hangulatos kapcsolatot biztosítanak a város keleti részével.



A régi római katolikus régi templomot 1822-ben bontották le , az újat pedig egy 1818-ban Bécsben készült tervrajz szerint Homályossy (Tunkel) Ferenc szolnoki építész adaptációja alapján építették, melyet Nádasdy Ferenc váci püspök szentelt fel 1828. augusztus 31-én. A templom klasszicista stílusú , középtornya az északi bejárat fölött magasodik , az órányílás alatt körbefutó erkéllyel.

A templom a Kossuth tér meghatározó épülete , mely előtt a Szentháromság-szobor áll, amely Kiss György szobrász alkotása . Az épület és szobor együttes országos védelem alatt álló műemléke a városnak.





A város központjában található 1906-ban felavatott Zsinagóga hatalmas épülete Baumhorn Lipót tervei alapján készült, aki a magyarországi zsinagógaépítészet egyik legnagyobb alakja volt. Stílusára óriási hatással volt Lechner Ödön és a századforduló kiváló, a magyar szecesszió és népművészet által ihletett nemzeti stílus megteremtésén fáradozó építészek, mint Lajta Béla, Komor Marcell. A ceglédi hatalmas zsinagóga épületen megjelenő téglaivek, a hangsúlyos függőleges lizénák, a gazdag részletképzés, az ablakok ívelt vonalú tagolódása a századforduló nagyszerű építésének művészi munkája.

A homlokzatot sárga klinkertégla borítja.

Az eltelt több mint száz év az épület külső szépségén nem változtatott, de a belső tér szépségét sajnos a funkcióváltás teljesen átalakította. Az épület későbbiekben megvalósuló tervezett köztér felújítással és az épület funkciójának újragondolásával nyerheti vissza újra teljes szépségét.



TEMETŐK, KRIPTÁK

„Ha tudni akarod, hogy egy nemzet mennyire becsüli meg a múltját, nézd meg a temetőit.” (Széchenyi István)

Cegléden a Széchenyi út mentén haladva a temetőket látva a szakrális építészet sajátos részét, a mauzóleum építést figyelhetjük meg, melynek virágkora a századfordulóra esik.

A református öregtemetőben a módosabb parasztok, parasztpolgári családok sorra építették fel jellegzetes kripta épületeiket, melyek építészeti szépségükkel, részletgazdagságukkal ma is megcsodálandók, bár az idő sok – sok sírépítményt fokozatosan elpusztít. A kripták elterjedt anyaghasználat volt a látszó sárgás színű klinker téglalburkolat.

A mauzóleumok eklektikus vagy a század elején gyakran szecessziós stílusban épültek és az építők mesteri részletekre kiterjedő igényességét mutatják. Ha a családneveket olvaszuk, a város történelme tárul elénk.





M nyugvóhelyem
szülőföldem szí-
n találok nyugalomra és pihenésre
KLEME
ISTVÁN
1877. május 17.
1915. május 15.
és nevelő
LEDECS
1865.
1916.
előző házasságából
1915.
1916.

Béke



A Katolikus temető kriptá épületei szintén a Széchenyi út mentén sorakoznak , szorosan egymás mellett állva sajátos térfalat , lehatárolást adnak a temető kertnek. Látva a korabeli családi mauzóleumokat mindegyik sajátos építészeti értéke a városnak és az akkor élő emberek művészi igényességét mutatják , az épületek részletei , kapu díszítései mesteri munkák.

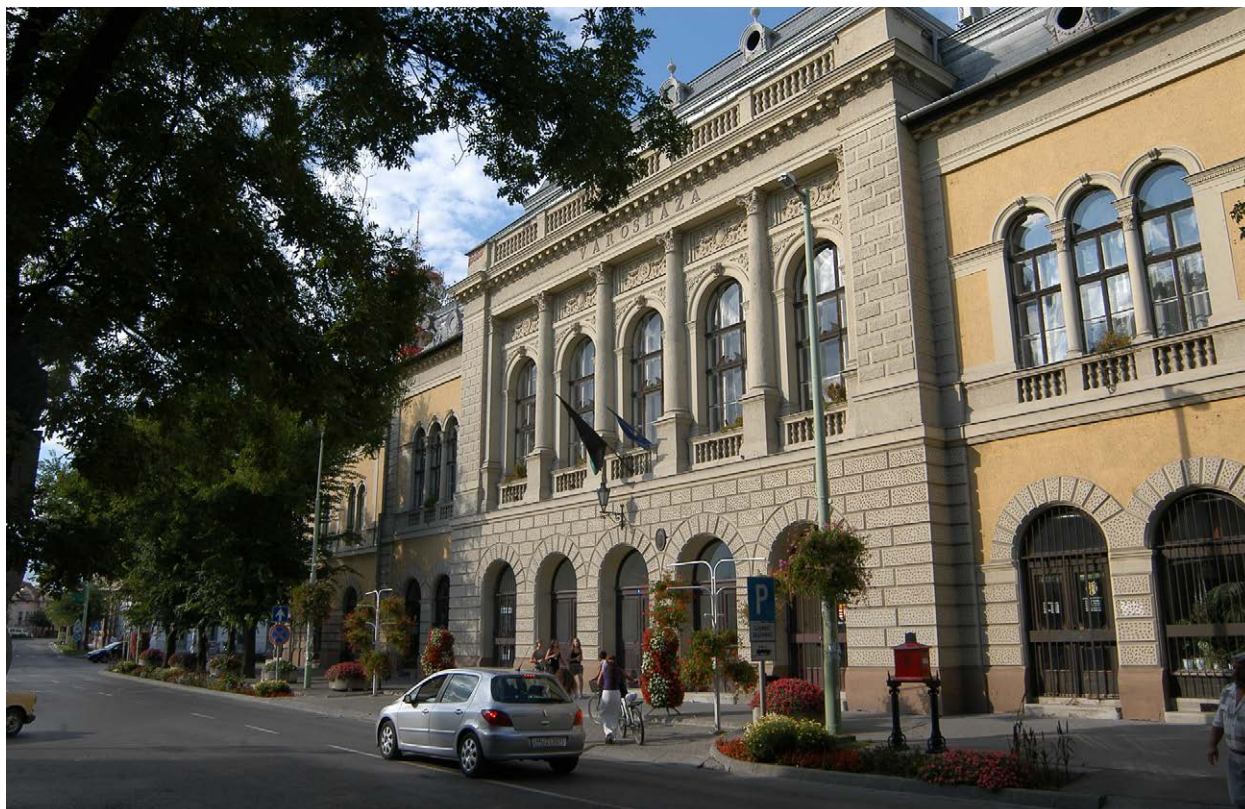


KÖZÉPÍTKEZÉSEK

A XIX-XX század fordulóján a modern Cegléd megteremtése egy kb. 25 év fejlesztési munka eredménye volt. Az akkori korszak polgármestere Gubody Ferencz (1884-1907) volt aki közel negyedszázadon át vezette a város ügyeit, páratlan ambícióval és igazság-szeretettel. Mindazok az intézmények, amelyek a várost régi falusi jellegéből kivetkőztették, kultúráját fejlesztették és vagyonát gyarapították, Gubody Ferencz kitartó munkásságának köszönhetik megvalósulásukat. Az ő érdemeit a város történetében nemcsak számos alkotása örökíti meg, hanem a város a róla elnevezett kertben felállította mellszobrát is. A város fejlesztésének feladatát 1907-ben: ifj. Gombos Lajos dr. polgármester vette át, aki hasonló lelkesedéssel folytatta elődje nagy munkáját. E korszaknak köszönhetően Cegléd városa óriási fejlődésen esett át és a modern városok sorába lépett s mindezt saját polgárainak áldozatkészségével érte el.



A városháza építését 1889. novemberében határozta el a közgyűlés. Országos építészeti pályázatot írtak ki és a győztes pályamunkát Márkus Ágoston és Illés Gyula budapesti építészek készítették. 1893-ban építették fel a városházát, mely az eklektikus építészet impozáns példája a téren.





A városrag meghatározó terének, a Kossuth térnek déli részét lezáró épülete a Művelődési ház, mely a város 1927-ben állított Ipartestületi Kultúrháza volt korábban. Az átalakítások és bővítések jelentősen látszódnak az épületen, de jelenleg ebben az épületben található a város egyetlen színházterme, és azóta is kulturális feladatot lát el, itt működik a Művelődési ház, mely annak idején az iparosok által is megfogalmazott önképzés és szórakozás céljait viszi tovább.

A kétszintes kimagasló épület még mindig hiányosan, befejezetlenül áll a téren, a későbbi bővítés a régi földszintes épület helyén, ma is még mindig csak terv szinten létezik.

A Kossuth Lajos Gimnázium épülete Cegléd város egyik legfontosabb oktatási épülete. A XIX. század végén határozza el a város építését. A jeles építész Pártos Gyula készítette a terveit. Az épület 1903-ban készült el. Az épület legmutatósbab része a középrizalit. Érdemes tehát felemelni a tekintetünket az épület homlokzatára, gyönyörködni részleteiben és az épületdíszítés egyik szép példáját láthatjuk. A rizalit két vakablakában látható mesteri graffitó díszítés a humán és a reál tudományok két nőalakját ábrázolja.





A bíróság egyemeletes épülete Tóásó Pál budapesti építész tervei alapján épült 1908-ban.. A belvárosban álló építmény nem olyan régen teljes felújításon esett át. Az épület az eredeti funkcióját megtartva korszerű bíróságként működik, de az Eötvös tér felé néző egykori fogdaszárnyat ma már más rendeleletéssel használják.

A bírósági épület funkciójának megfelelően félelmet keltő, tekintélyt parancsoló épületnek kell lennie, de a homlokzatok szecessziós épületszobrászati díszítéseit figyelve mindezt a félelmet nem érezzük, így felújítva pedig elmondhatjuk, hogy a Kossuth tér egyik legszebb építészeti térfala.



A Cegléden az új kétemeletes Postapalota építése 1927-ben került napirendre. A tervezéssel Neuscholoss-Knüsli Kornélt és ifj. Gyenes Lajost bízták meg.

1929-ben már állt a vöröstéglás épület a Kossuth Ferenc és a Gubody utca sarkán. Az épület tekintélyt parancsoló méreteivel, központengelyből kiemelkedő reneszánszos oromzatával a Kossuth Ferenc utca jelentős fejlesztése volt. A vörös téгла homlokzat, a homlokzati műkő elemek és faragványok, melyek postai szimbólumok, egy igazán időtálló, példaértékű középülete a városnak







A polgári fejlődés kibontakozását a századfordulón a pénzintézetek megjelenésének sora mutatja. A város főutcáján, a Rákóczi úton sorban sorakoznak a kor pénzintézeteinek palotái.

Ceglédi Takarékpénztár Egyesület Rt. a város legrégebbi pénzintézete 1869-ben alakult meg. Ezt a Kossuth téri sarki épületet 1889-ben tervezte Balázs Ernő és 1890-ben már állt is a ház. A város központi terének egyik gyönyörű eklektikus épülete ma már országosan védett műemlék, és az emeleti sarki kiugró ablakai és hozzátartozó karcsú tornya csodálatos összképet ad a város többi épületeivel.







Cegléd városának történelme megannyi szállal kapcsolódik a nagy magyar politikus, Kossuth Lajos életéhez és munkásságához. Nem meglepő ezért hogy a Kossuth városának is nevezett település büszkélkedik az ország legnagyobb Kossuth gyűjteményével, melynek az egykori Iparbank épülete, a mai Kossuth Múzeum ad otthont.

A banki épületet a földszinten üzletekkel ifj. Nagy István budapesti építész tervezte 1906-ban. A sarki épület csodálatos toronykialakítása, az épület szecessziós homlokzati díszítése, a korlátok, rácsok finom részletei a XX. század elejének mívés építészeti minőségét mutatja.





Ceglédi Hitelbank

A Kossuth téren álló Földhivatal épülete szintén banknak épült a magakorában ,tervezője ifj. Nagy István , melyre a Cegléden felépült előző munkája alapján kérték fel. Az épület szecessziós díszítésétől a háború után alaposan megtisztították , de az utolsó felújítás során az eredeti részletképzéssel lett az oromzat kialakítva.





A Szabadság térre néző bejárattal és emeleti erkéllyel áll a ma is részben bankként működő épület .Az 1883-ban alakult ceglédi Népbank volt épülete a város második pénzüszete volt . A ma is bankként működő sarki épületet 1893-ban Balázs Ernő tervezte . A bank az alaptevékenységét kiegészítette egy sajátos profillal is , így az udvarában ártézi kutat fúrt és vízvezetékekkel látta el a város egyes részeit. Az 1911-ben épült víztorony sajátos karakterű építménye ma is áll az udvarban . Funkciója ma már nincs , de nyerstégla törzse és faburkolatos sisakja , erőteljes történelmi hangulatot áraszt és a városi panoráma meghatározó eleme.







A hatalmas szürke színű Társadalom Biztosító épülete szintén pénzintézetnek épült. 1927-ben épült fel a Nemzeti bank új épülete, mely egy hatalmas monumentális palota épület, és Hübner Jenő és Hübner Tibor tervezte. Amikor felépítették a szemben lévő telkek beépítetlenek voltak, park, tenispályák álltak. Azóta azonban a Rákóczi út teljesen zárt sorúan beépült. A palota tömegére azóta a rálátás sokkal nehezebb, elhelyezkedéséből adódóan az épületre magasra kell emelnünk tekintetünket, hogy láthassuk részleteit.





Cegléd egy jelentős iskolaváros. Általános és középiskolák sokasága található a városban.

A történelmi iskolaépületek a belvárosban az egyházi templomhoz közel, így a főterek közelében kerültek elhelyezésre. A Katolikus egyház iskola épülete a Pesti út elején található, egyemeletes történelmi épületekben.

Pesti út elején található utcai törésvonal a két épület homlokzati síkjában, egy rendkívül izgalmas utcaképet ad a főtér felé.



A Református Iskola épülete a Szabadság téren a templom mellett áll.
Az egyemeletes iskolaépület a Református nagytemplommal együtt adják a tér déli legrégebbi tőrfalát.
Az egyemeletes iskola épület a város legrégebbi épületei között van.
1858-ban épült helybeli építőmester Hammerl Ferenc tervei szerint.



Cegléd fejlődésének fontos eleme volt a vasútépítés. A Pest –Szolnok közötti vasútvonalat 1847. szeptember 1 –én adták át a forgalomnak. Cegléd a vasúti vonalak fejlődésében egy fontos csomópont lett, így a kor legkorszerűbb tömegközlekedése intenzív fejlődést eredményezett a városnak. Az új, ma is álló vasútállomás terveit 1907-ben készítette Pfaff Ferenc. A ceglédi vasútállomás a kor rendkívül igényes vasúti fejlesztéseinek legszebb példái között van. A vörös klinkertéglás kétszintes bejárati főépület és a földszintes szárnyak tömegarányai, az oromzati díszítései a minőségi téglalapítészet példája, és ma is a város legszebb épületei közé tartozik, és ma már országos védelem alatt áll.



A városi fejlődés fontos eleme a fürdő és a sportkultúra megjelenése. 1895-ben a Gubody kertnél megnyitott fürdő nagy esemény volt a város életében. A most itt álló épületet 1933-ban építették Kádár Antal városi mérnök tervei alapján. A világos téglaburkolatos épületet néhány éve felújították, és korszerűsítették, így a mai fürdő és úszósport kiszolgálására is alkalmas.



Cegléd a környék jelentős katonai városa volt, a huszárlaktanya épületek a város Törtel felé vezető részén álltak.

Az 1905-ben Tóásó Pál építész tervei által épített új Huszárlaktanya épületek Cegléd katonai múltjának utolsó emlékei, melyek a XX. század eleji katonai építészet klasszikus példái. Az épületekhez fűződő tragikus történelmi múlt

, a későbbi hadifogoly tábor, a téglákba vésett szomorú sorsok, örök emlékei maradnak viharos múltunknak.

A területet Történelmi emlékhellyé nyilvánították, így hamarosan egy látogatói központ kialakítása van folyamatban, és méltó felújításon esik majd át az épület.



LAKÓHÁZ ÉPÍTÉSZET

A földszintes , emeletes , úri , polgári , parasztpolgári lakóházak a kor építészeti szokásának megfelelően igen díszes kiképzésűek voltak. Az épületek tömege , stílusjegye, díszítettsége az építető tulajdonos társadalmi rangját híven tükrözte , és egyben a város építészetének meghatározó elemei lettek. Az építészeti stílusokat követve jól nyomon követhető a századvég , a századelő , a két háború közötti időszak változásai. Így romantikus , eklektikus ,és szecessziós törekvésekkel is találkozunk.

Tiszta stílusokról nem lehet beszélni. A terveket készítő építész, kőműves egyéni elképzelései adaptációja alakította, befolyásolta .A klasszikus építészeti ornamentika elemei , mint a tympanon ,a görög oszloprend nem csak az eklektikában ,hanem a szecessziós stílusáramlatban is az épületeken újrafogalmazódik.

eklektikus házak, Szabadság. tér:
XIX. sz végén épült eklektikus és romantikus emeletes lakóházak állnak a Szabadság téren ,melyek országos védelem alatt álló épületek és a történelmi tér hangulatának tükrözői. A földszinti üzletek portáljai ma is a tér fontos elemei és fontos hogy az üzletek funkciója mindig élettel teli legyen .





A Gubody utcában a postához kapcsolódóan találjuk a könyvtár épületét , mely egykori polgári lakóépületből lett átalakítva. A téglapítészeti izgalmasság szép példája , az emeleti erkélye , az egyedi eklektikus kapu építmény bejárata az erkélyes kialakítással teljesen meglepő kapcsolódást jelent a hatalmas nagy posta épülethez



Egykori Veér ház eklektikus épülete , ma biztosító társaság irodájaként működik. Kicsit egyedül , magányosan áll a nagy épületek között , hiszen a 70-es évek intenzív iparosodással összefüggő fejlődését csak ez az épület élte túl a Rákóczi úton. Az utat szegélyező, polgári villákat, palotaépületeket sorban elbontották.

A ceglédi mérnök ifj.Tanhoffer Imre építész saját lakóházának tervét a József Attila utcában 1913-ban készítette. Az épület a város építészeti örökségének igen karakteres emléke, amit mindig élmény megpillantani. Nyáron a teljesen befutó borostyán adja az épület organikus, szerethető karakterét, télen az épület tömegalakítása, szecessziós ornamentikája, remek építészeti arányai és díszjei is látszódnak. Az íves lezárású aszimmetrikus rizalitja, az üveglakainak kialakítása, a tetőszerkezete Mende Valér féle szecessziós áramlattal mutat rokonságot, aki sok házat tervezett Kecskemétre is. Csak tanulni lehet ennek a szecessziós épületnek a szerkesztési elvéből, és öröm lenne ha hatással lenne ma is az utcában ma családi és társasházak arányrendszerére és részletképzésére



A szabadon álló villákra szép példa a Selyem utcai református lelkészi ház, magyaros stílusával, léptékével, részleteivel és famunkáival mindeki számára megragadó épület.



Kovács Rezső egykori malom tulajdonos lakóháza mára már rendkívül leromlott állapotban mutatja az akkori szecessziós díszítés szépségét. A malom épülettel együtt jelenleg egy kihasználatlan építészeti érték.



A Teleki utcai városi TV épülete szép példája a szabadon álló földszintes villa épületekre.





Ifj.Tanhoffer Imre építész saját lakóházának szépsége hatással volt a környezetére , és sorban épülnek hasonló léptékű és igényességű épületek.

Az 1914-ben tervezett épület kiemelt homlokzatmagassága , tömegaránya a mezővárosi lakóház építészet változását is mutatja , a városiasodás fontos példája.

Hasonló léptékű lakóház az Ősz utcából és a lábázat kialakítása , az épület léptéke szintén Tanhoffer házra utal.



4

100 VERETTI
100 ZONATI

100



Rigó Lajos egykori háza 1911-re épült fel a Teleki utca és a Rákóczi út sarkán. Földszint és 2 emeletes épület. A sarki torony szépsége, a Teleki utcai karakteres látványa a társasházi lakásépítés mester munkája. Sajnos, az épület homlokzata igencsak viharvert, megérett a felújításra.



A Selyem utca sarkán álló épület a rizalitos kerekített saroképület egy ügyvéd lakóháza volt , melyet 1914-ben Tímár János építőmester tervezett

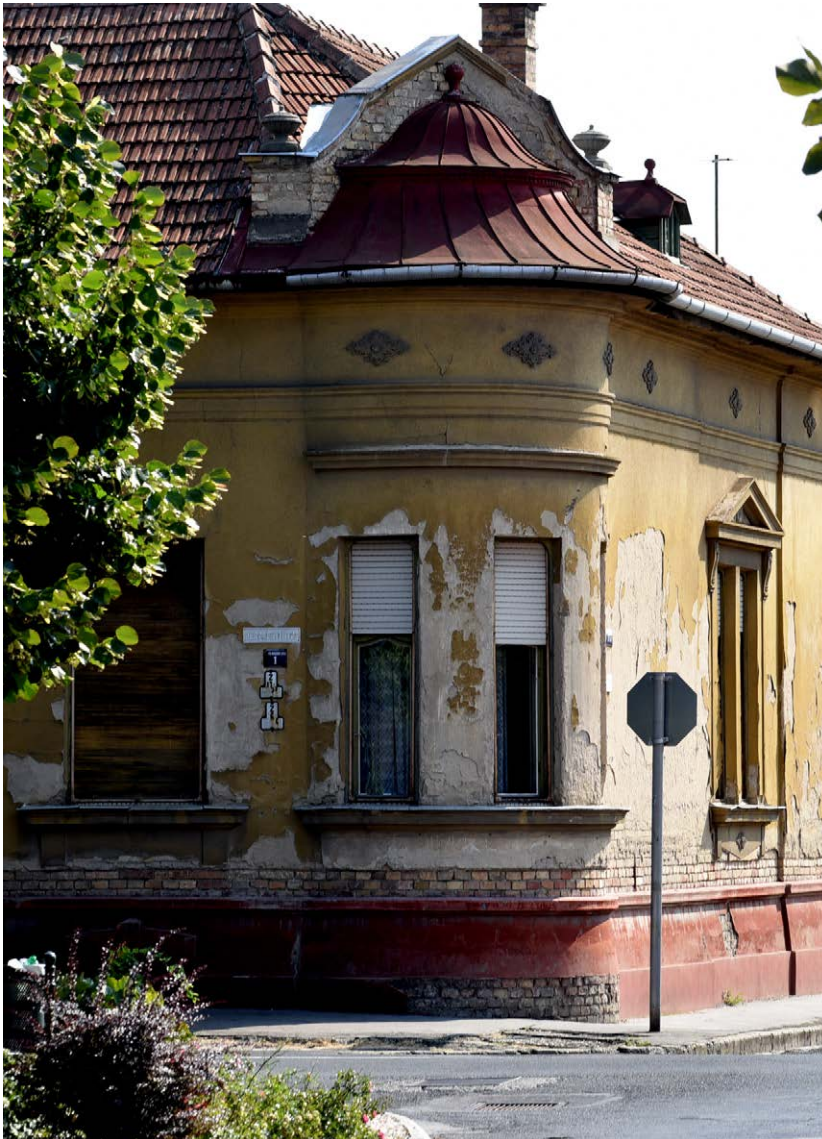


A Berger család háza a földszinten üzlethelyiséggel, szintén egy meghatározó karakterű eklektikus épület, mely egy jól fejlődő, városias, polgárosodó Cegléd képét mutatta. A téglá homlokzati elemek és csodálatos kapu építmény helyi mesterek munkája.



Parasztpolgári lakóházak jellemző homlokzatai ,melyek mindig egyedi díszítést kaptak.





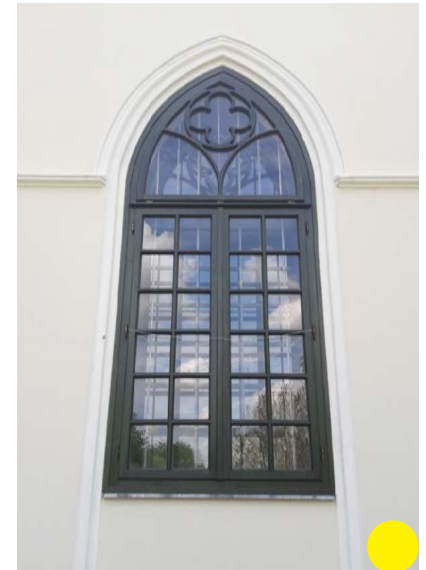
A megmaradt és fel is újíított homlokzatok a város gyöngyszemei, mint ez a Selyem utca 3szám alatti épület, mely az arányok és a magyaros szecessziós díszítés és a vakolt építészetben rejlő játék minden szépségét mutatja.





A Cegléd melletti Szőkehalom-pusztán járva a tájból kiemelkedik egy romantikus épület, az egykori Hartvány-kúria. Az épületet Hild József tervezte 1835-ben romantikus stílusban.

Mára egy ilyen majorság, mint a ceglédi Hartvány-kúria igazi folklór érték, bízunk benne, hogy az új tulajdonos, aki hatalmas energiákkal újíttotta fel, újra visszahozza az épületbe az életet, és a kúria funkciójának megfelelően tovább él majd.





KORTÁRS

Az 1960-as évektől elindult intenzív fejlődésnek eredménye az iparosított építéstechnológia betörése, és egy nagyarányú lakóház építési program megjelenése.

A városszerkezetben és léptékben bekövetkezett akkori pusztítás, sajnos egy vissza nem fordítható folyamat. A lakótelepek, kórház, és székházak, gyárak építése századforduló építészeti minőségétől jóval elmaradó doboz építészetet hozott. Természetesen a szocialista modern építészet is hozott minőségi épületek, de többségében látható, hogy a helyhez illeszkedés, az alkalmazkodás távol állt tőle.



Büszkék lehetünk viszont, hogy van a mezővároshoz illeszkedő mesteri kortárs épületünk is.

ASzéchenyi úton áll a Magyarok Nagymasszonya tiszteletére szentelt kápolna, amely kimagasló vallási, nemzeti és művészeti értékeket mutat.

Az építési munkálatok 1984-ben kezdődtek, majd 1988. május 28-án Marosi Izidor váci püspök szentelte fel. Tervezője Dr. Kerényi József egyetemi docens, építésmérnök volt, aki ezt az alkotást élete fő művének tekintette. A tervező ezért a munkájáért 1992. október 25-én az Amerikai Építészek Kongresszusának Arany-díját nyerte el, majd 1996-ban Kossuth-díjat kapott.







A hatalmas lakóépületek a „zöldházak”
, a „csoki házak” már a típustól eltérő,
egyedi építészeti minőséget mutatnak.

























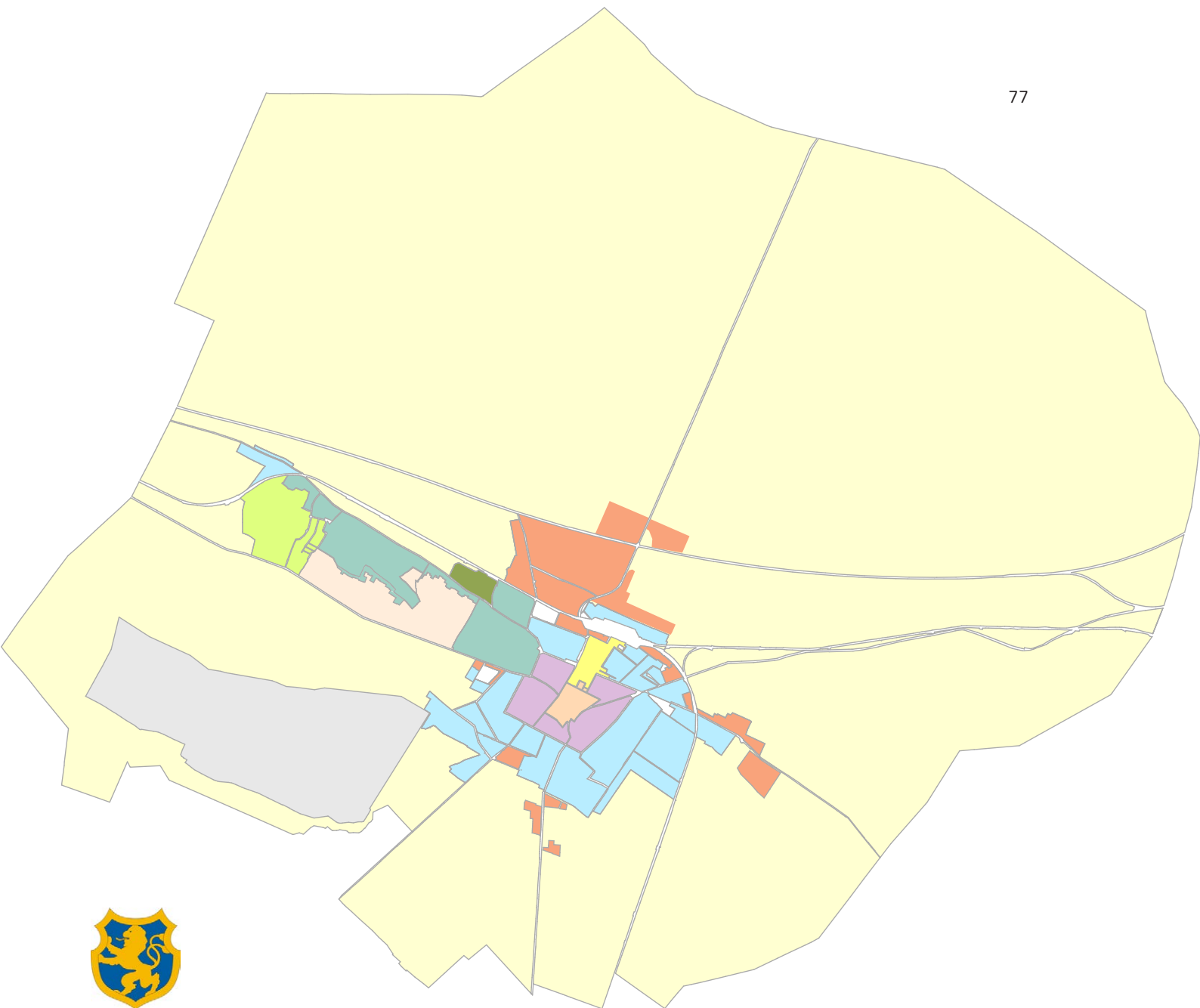












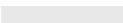
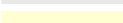
ELTÉRŐ KARAKTERŰ TELEPÜLÉSRÉSZEK

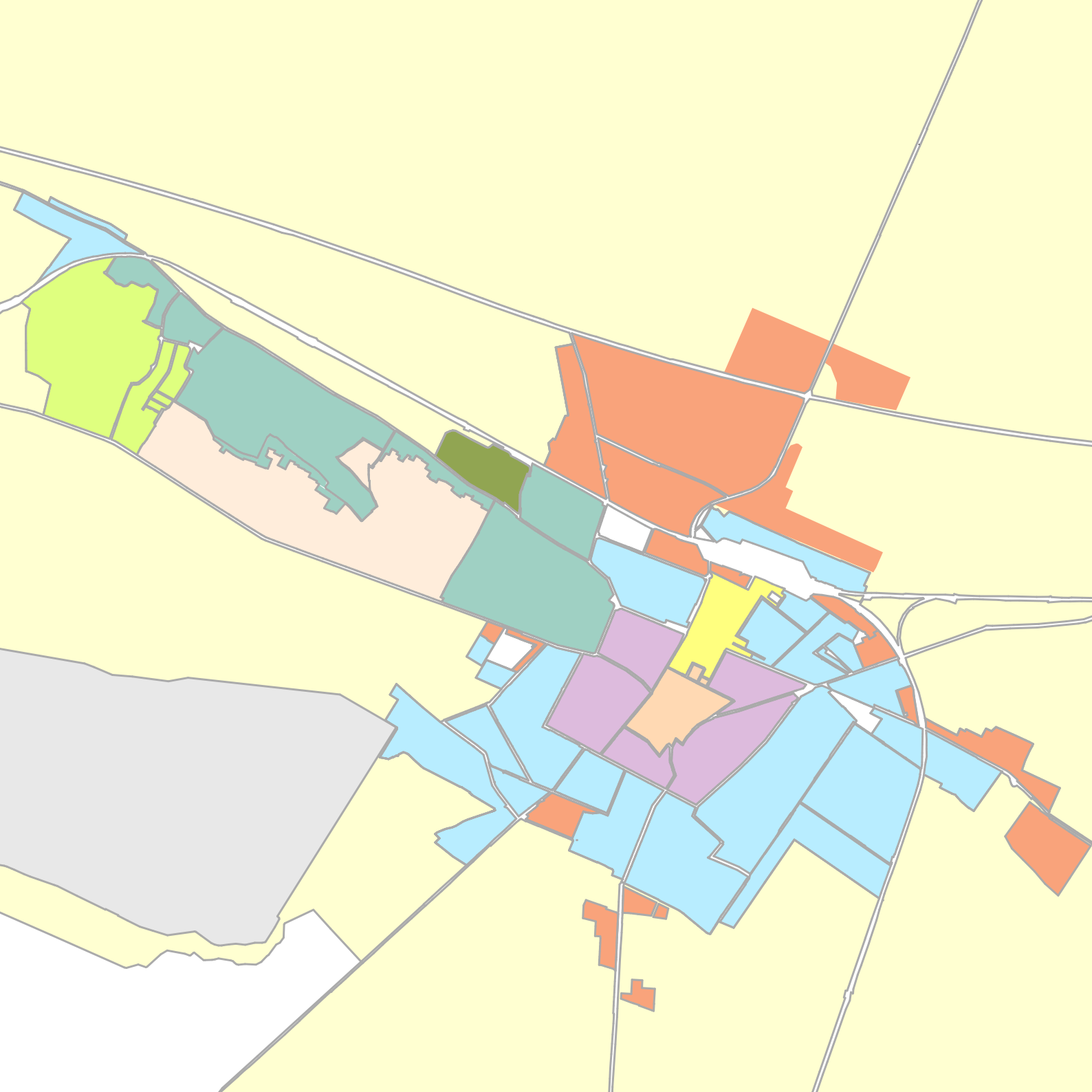
A minőségi építészet alap pillére , hogy figyelembe veszi a helyi adottságokat , a környezetet , a hagyományt és tehetséggel , és kellő ráfordított szellemi energiával készül , így korszerű új építészeti érték születik .

A város települési karakterek felosztása helyenként rendkívül tiszta , könnyen elvégezhető feladat , hiszen városfejlődésünk , a történelmünk lenyomata érezhető hangulatokat , utcaképeket eredményezett . Összességében azonban elmondható , hogy a '60-as és '70-es években beindult rendkívül intenzív fejlődés eredményeként város sajnos sok helyen jelentősen átalakult , mégis ez az eredeti mezővárosi lépték az , ami alapvetően meghatározza Cegléd karakterét.

Van azonban ami napjainkban kezd csupán kialakulni , így inkább a jövőben kialakuló építészetileg elképzelt és elvárt karakter alapján határoljuk le.



Belváros-városmagÚjváralja	
Mezővárosi parasztpolgári lakógyűű	
Kertvárosi lakóterület	
Öregszőlők új folyamatosan beépülő lakókeres terület	
Lakótelepi karakter	
Horgászto hétvégi házas karakter	
Gyógyfürdő üdülő övezet	
Kereskedelmi ipari karakter	
Öregszőlők külterületi hobbi kertek	
Ugyer	
Külterületi tanyás karakter	
Egyéb terület	



BELVÁROS-VÁROSMAG

Történelmi belvárosi mag , Cegléd nagyvárosias fejlődésének a XIX. században megalkotott városszabályozási rendeletek eredménye . 1867-ben először meghirdetett „építkezési szabályrendelet” és 1892-ben az új szabályrendelet , és 1909-ben megszületett szabályozási előírások a modern városrendezési elvek figyelembe vételével fejlesztették a város történelmi magját. Itt épültek fel az akkori idők korszerű új középületei , közintézményeinek székhelyei , melyek a kor jelentős építészeti felkérve születtek , előremutató épületek voltak..

E történelmi belvárosi mag intézményi épületei zárt sorú beépítéssel , 8-12 m-es épületmagassággal épültek, egy tudatos városfejlesztés eredményeként .Ez Cegléd nagyvárosias karakterű területe. Az épületek közül sok országos vagy helyi védelem alatt álló műemlék. Az innen kifutó széles utcák és a város központi fő tereinek arculata a XIX-XX századfordulóján alakult ki , hangulatának megőrzése elsődleges feladatunk.

A városközponti karakter jellegzetesége a szakrális és reprezentációs , intézményi funkciók összhangja. A





zártosorúan beépített tömböknél a földszintek elsődleges funkciója üzletek , kereskedelmi egységek , irodák és egyéb szolgáltatás. Lakófunkció csak az emeleti szinteken alakult ki, ezt a nagyvárosias beépítési módot továbbra is tartani kell. A belváros terei , fasorai , köztéri alkotásai szintén az egyedi arculat fontos részei. A köztér felújításoknál az elődeinkhez méltó tájépítészeti és köztéri alkotásokkal kell a belvárost tovább fejleszteni.

A terekről induló Kossuth és Rákóczi úti széles utcák kétoldali fasorral szegélyezve , teljesen egyedi , rendkívül vonzó hangulatot ad a városnak.





VAROSHAZA

MEZŐVÁROSI PARASZTPOLGÁRI LAKÓGYÜRÜ

A történelmi városközpontot körben szegélyező négyszögművelésű utcákban belüli kisvárosias lakóterület, mely tervezett, szabályozott utcaszerkezettel alakult ki. Az alföldön szokásos magyar egyszerű parasztházak helyett itt a módosabb gazdák akár 3-4 szobás földszintes házakat építettek. A négyszög művelésű lakóövezet egységes karakterű történelmi városrész. Itt a történelmi épületek nagyobbak, monumentálisabbak az átlagnál, csodálatos kapubejáratokkal, középizalitos és sarokdíszítésekkel, sok-sok szecessziós homlokzati vakolat-





7

VEDETT
EPÜLET

díszítéssel vannak gazdagítva. A város ezen részén az igényes, reprezentatív lakóház építészet szép példái álltak. Kis szélességű telekosztás, viszonylag sűrű, szigorúan oldalhatáron álló utcavonalra épített beépítés jellemzi. Az épületek gerincvonala az utcával párhuzamosan fut, és az udvar megközelítése zárt, magas jellegzetes nagykapu építményen keresztül történt. A fa kapuk díszes ácsmunkával, a kerítések többségében nyerstégla tömör kerítés építmények voltak. A klasszikus alföldi mezővárosi hangulatot összefüggő egységes utcaképet azonban már kevés helyen mutatnak, örülünk ha egymás mellett közvetlenül 3-4 ház megmaradt ezekből a polgári házakból. Az 1970-es évek fejlődése, gondolkodásmódja az új épületeket támogatta, így a bontások által a hely jellegzetességére rendkívül érzéketlen új lakóépületek felépítésével az egységes történelmi utcaképek szétszakadoztak.

Ez a terület Cegléd meghatározó karakterű városrésze, melyben a még meglévő történelmi épületeinek felújítása, megőrzése fontos cél. Az új építésekénél a régi lakóház homlokzati arányainak, jellemzőinek felidézése, azt továbbgondoló, új lakóépületek építése szükséges, mely természetesen a korszerű lakóházak minden igényét is kielégíti.





KERTVÁROSI LAKÓTERÜLET

Négyszög körúton kívül eső keleti és nyugati kertvárosi rész , Az újvárosi legelő területek 1839-ben kerültek kiarcellázásra Giba Antal mérnök által rajzolt tervezett merőleges utcaosztással. A város lakóterületi növekedése ebbe az irányba a Kőrösi út felé indult el először.

A falusias képet mutató településrészen a lakóházak oldalhatáros beépítéssel állnak utcafronti elhelyezéssel.

A lakóházak mögött épültek fel a falusi életformához, gazdálkodáshoz nélkülözhetetlen melléképületek. Az 50-es 60-as évek sáttortetős kocka házai jellemzőek az utcaképből.





ÖREGSZÖLŐK -ÚJ FOLYAMATOSAN BEÉPÜLŐ LAKÓKERTES TERÜLET

A legfiatalabb családiházak övezet , a történelmi öregszőlők területén . A kertvárosi terjeszkedés elérte a város nyugati oldalát és a régi történelmi Öregszőlő terület beépítése 1990-es évektől elkezdődött . Jellemző a kialakításra , hogy városstervező által szabályozott utcaosztással , csendes zsákutcákkal kialakított lakóterület . széles zöldfelületekkel , parkolókkal , ideális lakóövezet a mai városlakó számára. Nagyméretű családiházak , ahol a kert csak díszkert , gazdasági haszonkert nem jellemző . Az épületek jellemzően 5 m-es előkertekkel , oldalhatáron állóan helyezkednek el, földszint+tetőtér vagy emelet kialakítással. A lakóterekhez kapcsolt nagyméretű teraszokkal , télikertekkel , úszómedencékkel már egy újfajta életminőséget elégtének ki. A kerítések alacsonyak (1-1,5 m) és elsősorban zöld kertészeti megoldások , sövények és áttört kerítésbetétekkel kombináltak. Az épületek tetőformái különböző funkciókhoz szabdaltak , jellemzően változatos megjelenésűek. A tervezett telekosztásoknál helyenként megjelenik a korszerű , modern sorházak beépítés is , mely szintén kellemes kertvárosi hangulatot kölcsönöz. Sajnos, általánosak a magyar környezeti kultúra és építészet hagyományaitól mind formálásukban, mind színvi-

lágukban, arányrendszerükben, anyag használatukban elrugaszkodott, a valós igényekhez képest rendkívül túlméretezett lakóházak is. Az 1960-80-as években a sátozott kocka-, majd később az „integetőerkélyes” tekintélyházaktól kellett városainkat féltetni, ma a „mediterrán” házak dömpingje dübörög.





LAKÓTELEPI KARAKTER

A lakótelepek a történelmi városszerkezet figyelmen kívül hagyásával a meglévő telekosztások felszámolásával programszerűen telepített tömb-épületek.

Egy erős városiasodás megindítása volt a cél a 60-as évektől a város és az ország politikai vezetése számára. Programszerűen tervezett típus, nagyméretű és a meglévő magassági léptéktől teljesen eltérő, a környezetet figyelmen kívül hagyó új városrészek születtek. A Cegléd lakótelep elhelyezkedése fejlődése a vasútállomás környékéről indult és a 60-as évek 4 szintes téglapületei után az előregyártott panelépületek sokasága is megjelent. Láthatóan a ligetes beépítésű 3-4 szintes magasságú téglapületek a környezetükkel megfelelő egységbe fejlődtek, fásított parkosított környezetben kellemes hangulatú városrészt eredményeztek.

A lakótelepi karakter jellemzője ma már, hogy ezek egységes, napjainkra jól kialakult zöldfelületi állományú, jellemzően lombkoronaszinten is zárt zöldfelületben elhelyezett, szabadon álló beépítésű, tömbházas településrészek. A jelentős, biológiailag aktív zöldfelület-állomány jelenti a lakótelepek kiemelkedő környezeti értékét.

A betonpanel házgyári technológia alkalmazásával kialakult épületek a történelmi városszerkezettől ellentétes kompozíciós elvek alapján lettek telepítve a korábbi Rákóczi úti villanegyed felszámolásával. A városképet alapvetően meghatározza a fedett gépkocsi-tárolás hiánya, illetve a közlekedési rend nem utcás jellege. A lakótelepeknek közterületi vonatkozásban sajátos karaktere van: a történelmi városszövethez vagy akár a kertvárosokhoz képest a közterület aránya a beépített területhez viszonyítva jóval nagyobb, így szerepe is kiemelkedő. A fejlődés

, a Széchenyi úton is átszaladt, így a négyszög körúton is áterjedt a lakótelep, amely egy önálló beékelődés a polgári lakógyűrűbe, és kapcsolatuk, egymáshoz való viszonyuk azóta is zavaróan megoldatlan a Köztársaság utca mentén.





HORGÁSZTÓ HÉTVÉGI HÁZAS KARAKTER (KABINHAZAK)

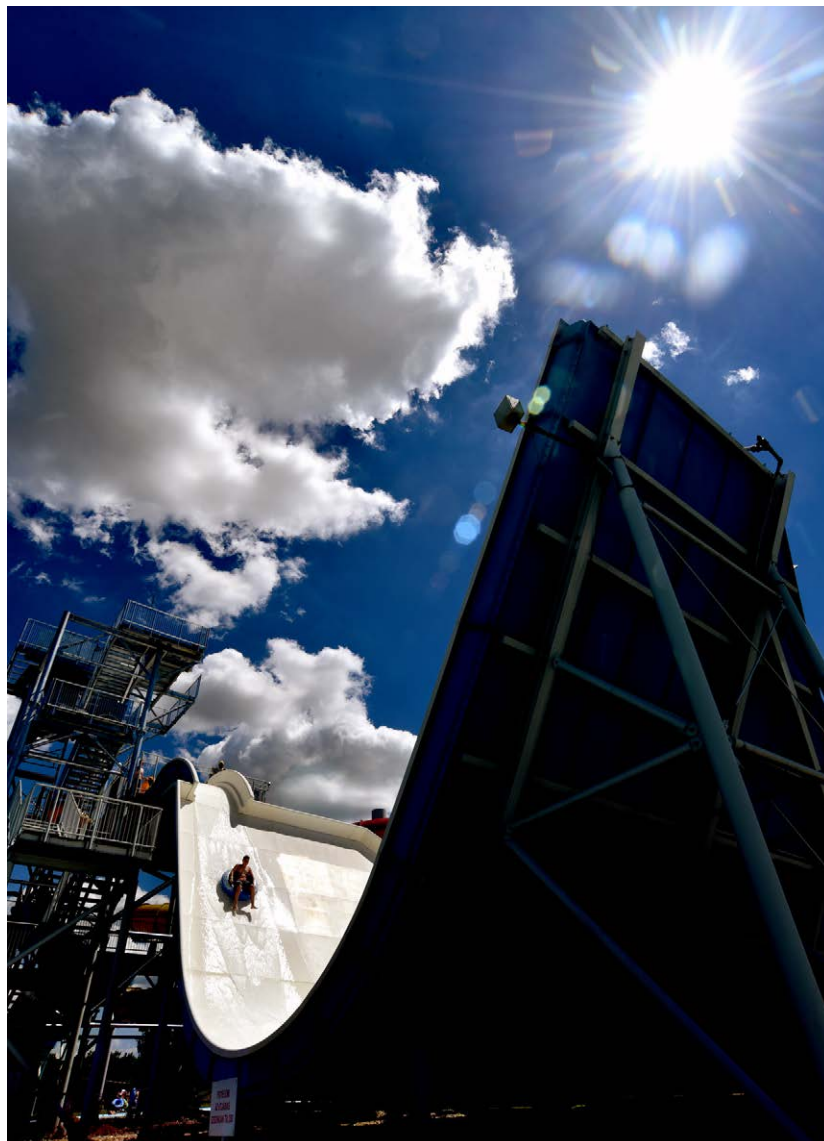
Sajátos hangulatot nyújt a több mesterséges tóból álló fákkal körbevett természeti környezet a város északi szélén , melyhez a 60-as évektől a pici horgásztelek osztásokkal sorban megjelentek a faházak „kulipintyók” , saját stéggel , teraszokkal. A területen mára már korszerűbb, az apró tetőtér beépítéses fa és téglá szerkezetekből összeálló nagy teraszokkal kiegészített rendkívül meredek tetőkialakítású pihenőházak (kabinházak) épültek, melyek hangulata sajátos. A tóparton álló kisméretű házak vízparti kapcsolattal, tájba illeszkedő elhelyezéssel , nem nőnek a természet fölé , így a kabinházak struktúráját továbbra is tartani kell.





GYÓGYFÜRDŐ ÜDÜLŐ ÖVEZET

Az Öregszőlő területén 1990-es évek elején próbafúrásokat végeztek, melynek eredményeként 1000 méteres mélységből 54°C-os melegvíz tört a felszínre. A feltört termálvíz Nátrium-klorid-hidrogénkarbonát, valamint fluorid és jodit gyógyvizek csoportjába tartozik, mely kiválóan alkalmas: mozgásszervi, reumatikus, betegségek és az idegpályák rehabilitációs kezelésére. A ceglédi termálfürdő 2003-ban nyitotta meg kapuit. A gyógyvízzé nyilvánítása 2004 júniusában megtörtént. A fürdő környezete jelenleg folyamatos fejlődésben lévő terület, mely a természettel, a fürdővel és sok más szolgáltatásokkal egységben, a jövőben kialakuló üdülőközpont területé fejlődik. Az üdülő területen fontos a természet közelsége, a minőségi rekreációs zöldfelületek lesznek elsődlegesek. Beépítési vázlatot javasolt rá kialakítani





KERESKEDELMI , IPARI KARAKTER

Jellemzően nagy kiterjedésű, rendszerint több hektáros telekterületeken ipari termelésre, raktározásra, szállítmányozásra, illetve egyéb gazdasági –kereskedelmi tevékenységre létesülő épületek és kiszolgáló épületeik. Cegléd északi iparterületei, jellemzően zöldmezős beruházásokkal épülő csarnoképületei mutatják e beépítés jellemzőit. Az ipari karaktert nagytömegű ipusztériális jellegű épületek és összefüggő, nagykiterjedésű burkolt felületek jellemzik. Ezek ellensúlyozására összefüggő tömbszerű zöldfelületek, védőfásítások, fasorok létesülnek. A nagyméretű ipari csarnok épületek egyszerű, funkcionális, doboz elrendezésű és előregyártott homlokzatképzéssel kialakított tömegek , alacsony tetőhajlásszögekkel, fém üveg anyaghasználattal. A kereskedelmi egységek hatalmas fásított parkoló csatlakozásokkal kapcsolódnak a bekötő fő utakhoz.



ÖREGSZÖLŐK- KULTERÜLETI HOBBI KERTEK

A jelenleg zártkerti terület viszonylag kis szélességű kertekkel és rajta lévő kis alapterületű épülettel a 70-es években városba költözött új lakosság rekreációs és gazdasági, konyhakertjéül szolgált. A ceglédi „hobby kertek” a történelmi szőlőföldek, az Öregszőlő területén került kiosztásra. E karakternek jellegzetessége, hogy az ott létesült épületeknek elsősorban funkcionális rendeltetése van, a településképet elsősorban a gondozott telek, kiskert és nem pedig, maga az épület határozza meg. A kertségek zöldfelületei a város számára jelentős ökológiai szereppel is bírnak. Szabálytalan utcaserkezet és telekalakítás jellemzi, nincsen kiforrott, véglegesült és egyértelmű közterületi struktúra. Utcák mondhatni nincsenek, kanyargós szűk földutakon közelíthetők meg a kerítéssel elzárt kertek. Az utcaképet a gondozott kertek, gyümölcsös látványa adja.



UGYER

A Gerje-csatornán s nyugat felé elérjük az Ugyer nevű szőlőket. Ez a történelmi tanyaterület az Ugyer, jelenleg pusztulóban van.

Az uradalom a Gerjében 1815-ben osztott ki néhány száz hold homokföldet. A közigazgatási szervek támogatták a szőlő telepítését. és a lakosság hamarosan be is telepítette szőlővel.

Így az Ugyerben 27 dűlőben alakították ki a kisparaszti birtokokat, amely a nevét a latin iugerumból kapta(jelentése 1 hold 2500 m²). Lényegében 1 kis-holdban mérték ki a gyenge homoktalajt. Viszont az utakon mintegy 2000 eperfát ültettek, ez lett a selyemlepke tenyésztés takarmánybázisa, ami fennmaradt a '60-as évekig.





KÜLTERÜLET ERDŐ- SZÁNTÓ-TANYÁS KA- RAKTER

Cegléd közigazgatási terület szerint az ország 16. legnagyobb városa. Területe 244,87 km² hatalmas

A város határában lévő földek jól művelhetők és sok-sok tanya gazdaság alakult ki a környéken. A nagygazdák jelentős része városi házzal és tanyával is rendelkezett, a szegényebb tanyasiak számára a városi ház általában nem adatott meg. Tanyán már nem csupán önellátó gazdálkodás folyt, hanem a térség megélhetését, vagyonosodását szolgáló növénytermesztés és állattenyésztés is zajlott.

A külterületek jelentős része erdő és szántó és védett rét terület.

A Ceglédi-rét Pest megye egyik természetvédelmi területe. Védetté nyilván-

nításának oka egy ritka orchideafaj, a pókbangó jelenléte. A területet 1990-ben nyilvánították védetté, az európai uniós csatlakozás óta pedig a NATURA 2000 hálózathoz is tartozik. A ceglédi pókbangós rét (a Csíkos-szél) az Örkényi út és a Gerje (Csíkos) patak melletti terület, ahol az ősgyepen ideális feltételek alakultak ki egyes orchideafajok számára: pl. a fokozottan védett pókbangó, a poloskaszagú kosbor, az agárkosbor, a vitézkosbor, és a füleskosbor is megtalálható a területen.

Ezek a ritka növénytársulások, és csodálatos pusztai látvány várja a Cegléd határában elterülő, a tájegységre oly jellemző szikes, mocsaras, időszakos vízborítású legelőkre és rétekre látoga-

tó kirándulókat. A ceglédi szikes legelők nem csak az olyan növényritkaságokat rejtnek, mint a sziki őszirózsa, a magyar sóvirág vagy a pókbangó hanem megannyi madár, köztük a a bíbic, a nagy goda, a piros lábú cankó illetőleg az igazi érdekességnek számító gulipán és a gólyatölcs kedvelt költő és pihenőhelye.





ÉPÍTÉSZETI ÚTMUTATÓ

Mindnyájan felelősek vagyunk azért , hogy a régi és az új épületeink hogyan néznek ki ,hogyan épülnek , harmonikusan illeszkednek-e a hagyományos épített környezettel .

Az építészeti minőség alapja a kreativitás , a belefektetett szakmai és szellemi tudás , a fenntarthatósági szempontok , környezettudatos építkezés figyelembe vétele .

Mind ezt egy jó építész pontosan tudja , érzi , az építés helye annak szelleme , hangulata számára az elsődleges tervezési szempont .. Nem is igazán nekik szól ez a könyv , inkább az építészeti érzékenységben kevésbé jártas , nem szakértő fél számára , hogy a fájdalmas utca és tájsebek elkerülhetők legyenek , és az elmúlt 60 évben is elkövetett hibák , utcaképi arculatban elkövetett sérülések fokozatosan begyógyulhassanak .

A tökéletes illeszkedést , az építészeti szépséget megfogalmazni , előre rögzített pontokba szedve összerakni nem lehet , és erre nem is szeretnénk vállalkozni . Az építészet művészet , az épület az alkotó- a tér – és idő hármasságában születik meg.

Azonban a település különböző karakterű területein az illeszkedéshez szükséges fõszempontok könnyedén összegyűjthetők , a látható elkövetett hibák elemezhetők és elkerülhetők .

E segítséggel megszülető kreatív építészeti alkotások , biztosítják a szerves fejlődést , őrzik majd a város identitását , a sajátos utcaképi hangulatot , harmóniát , miközben a tervező , építetõ , építõmester egyedisége , karaktere természetesen mindig ott lesz majd az épületeinkben .

Rendkívül fontos , hogy nem építészeti stílusokról beszélünk , hanem egy elvart szemléletrõl , hogy minden építés során törekedjünk arra , hogy az új épületek kiváló minõségûek , igényesek legyenek .



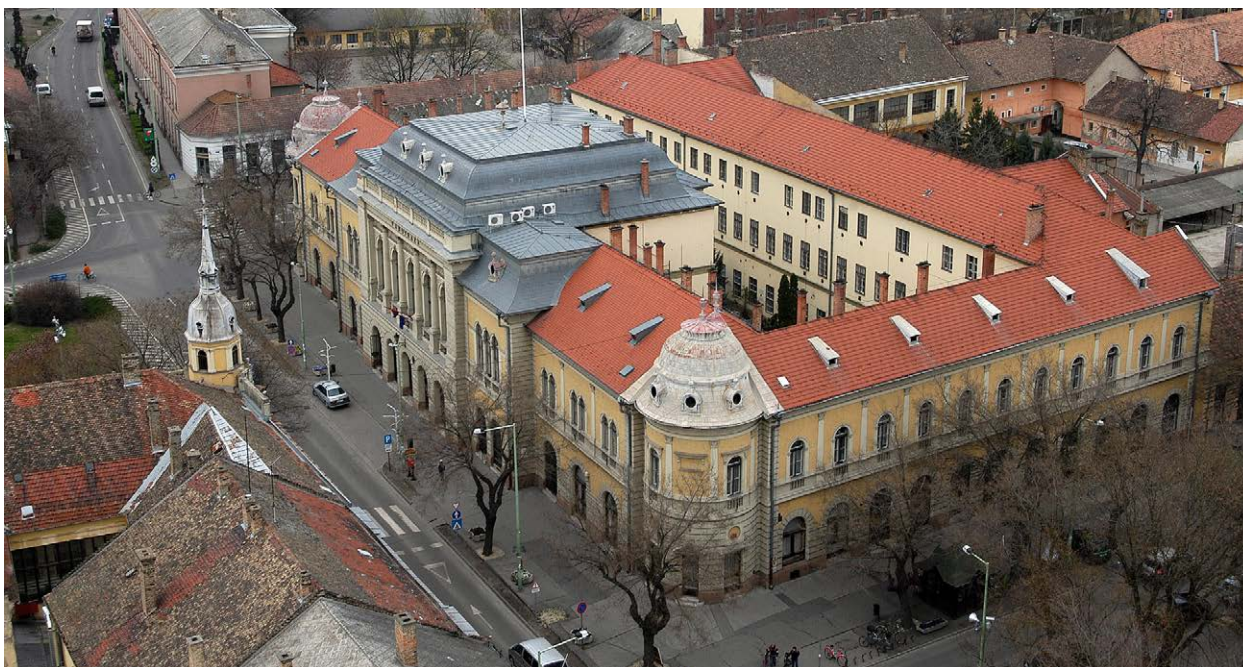
BELVÁROS-VÁROSMAG

Cegléd belvárosának történelmi magjában egy nagyvárosias, zárt sorú vagy hézagosszárt sorú beépítésű, jellemzően földszinti és egy-két emeletes épületek dominálnak. Ez az alföldi város belső vertikális jellegű centrális magja, ahol a város műemlék templomai, tornyok sziluettjei meghatározóak. A telek méretek változóak, és a beépítési % magas, akár 100 % is előfordul.

Az épületek szigorúan az utcáfrontra állnak. Az épületek földszintjei az utcaszintre kapcsolódnak, a felső szintek az üzleti jelleggel alakultak ki. Jellemző az utcával párhuzamos gerincvonal, melyhez díszes oromzatos tagozatokkal, vagy hangsúlyos sarok kialakítással, tornyokkal díszítettek az épületek, melyek jellemzően a XIX sz. végén a XX. sz. elején épültek. Az épületek földszintjei

és emeleti szintjének homlokzati játéka eltérő, az emeleti szintek tagolása horizontális, melyeket díszes erkélyek, ablakkeretek, cizellált részletek díszítik. A történelmi épületek klasszicista, eklektikus, szecessziós stílusban épültek.

Itt található történelmi főterek, közparkok zöld felületei és köztéri szobrai a város arculatát meghatározó Cegléd legfontosabb téregyüttesei.





MAGASSÁG

Cegléd város történelmi városmagjában a csatlakozó házak magassága legtöbb esetben közel azonos.

Meglévő épületek közé zárt sorún vagy hézagosan csatlakozó új házakat közel hasonló magassággal kell építeni mint környezetük. A túl magas házak nem illeszkednek a kialakult utcaképbe és zavaró léptékváltást jelentenek, viszont a közel azonos magasságú épületek esetén egységes, nyugodt utcakép jön létre.



Természetesen nem az a cél, hogy minden a legszigorúbb pontossággal csatlakozzon a mellette lévő épülethez, de kerüljük az utcakép harmóniáját romboló megoldásokat.

Az új épületek meghatározó ereszt- és gerincmagasságát is a szomszéd épületekhez kell illeszteni.

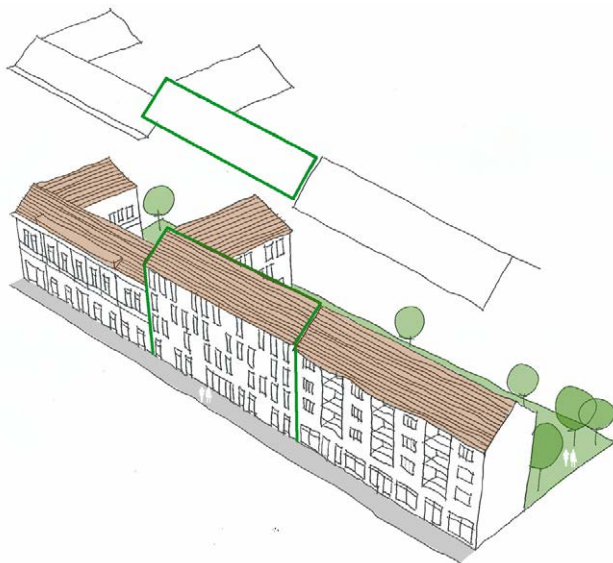
TETŐHAJLÁSSZÖG

Cegléd városközponti területén a város karakterét meghatározó történelmi házak mind magastetős kialakításúak, tetőhajlásszögek legtöbb esetben azonos ami 35-45 o közöttiek , de ettől eltérő meredekebb hajlásszög is előfordul , főleg a XX. sz. eleji magyaros stílusú szecessziós épületek oromzatos tömegeinél , díszítő épületrészeknél.



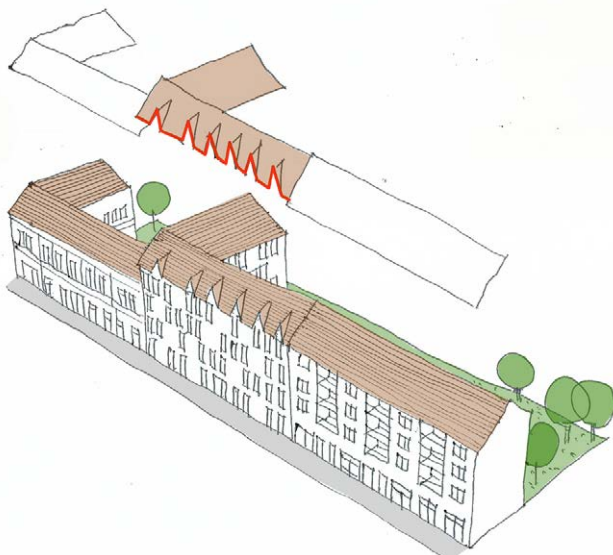
A meglévő épületek közé épülő új háznak hasonló tetőhajlásszöggel kell épülniük mint a környezetüknek . A túl magas illetve a túl alacsony hajlásszögű tetővel rendelkező épületek nem illeszkednek a Cegléd városközponti területének utcaképébe. Az illeszkedésnél vegyük figyelembe az alföldi magyar építészet magastetős hagyományait , így ezzel is segítjük az utca érezhető harmónikus egységét.





TETŐFORMA

A településrész jellemző tetőformája a magastető. Az új építésnél a szomszédos épületekhez való illeszkedésnél a csatlakozó történelmi épületek, szomszédok tetőjellemeit figyelembe kell venni. Ha az utcával párhuzamos gerinc a jellemző elrendezés akkor a beépítés főtömegének ezt jellemzően követnie kell. Ha a szomszédok karakterével hasonlóságot mutató főtömeg, tető alakul ki, az illeszkedő beépítést eredményez.



Ne szabdaljuk, tördeljük az ereszt, a tetőfelületét sok-sok apró tömegekre, mindig tiszta egyszerű szerkesztés felé törekedjünk, mely a szomszédos épületekkel harmonizál.



Hiába illeszkedik az ereszvonal a szomszédokhoz, ha a tetőfelületét egy kiálló szint, tetőablakok teljes felületen megszakítják, a nyeregtetők illeszkedő felülete, és utcai szépsége teljesen semmivé válik.

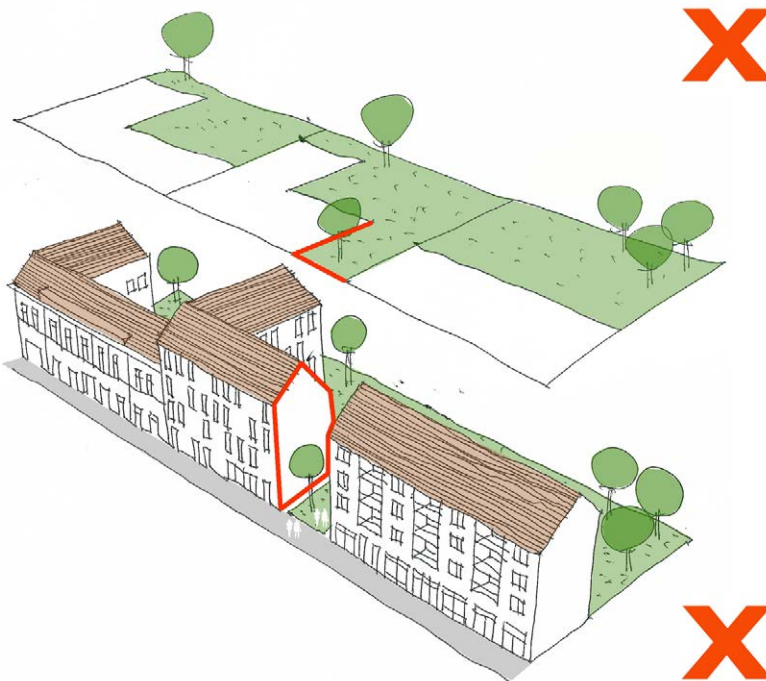


TELEPÍTÉS

A városközpontban a házak telepítése jellemzően zárt sorú, a szomszédos épületekhez tűzfalakkal kapcsolódnak. Az új épületeket a városközpontban zárt sorúan kell elhelyezni, őrizve a nagyvárosias beépítés utcaképet.

A városközpontban a házak telepítése utcafronton álló, így a szomszédos épületekhez képest indokolatlanul hátrahúzott, vagy nem zárt sorúan kialakított és így látszó tűzfalakat eredményező beépítés kerülendő.

A telepítés során fontos hogy az új beépítésünk főépülete kövesse az utcavonalát, sarok teleknél is átforduló homlokzatú, zárt sorú beépítést adjon.



A saroktelek beépítésénél tömegalakításánál fontos, hogy az épület mindkét utcai homlokzata építészeti elemekkel illeszkedő legyen.



MEZŐVÁROSI PARASZTPOLGÁRI LAKÓGYŰRŰ

A történelmi parasztpolgári városrész épületeinek elhelyezése szigorúan oldalhatáron állóan, utcavonalra épített lakóépületek, melyek gerincvonala az utcával párhuzamosan fut, és az udvar megközelítése magas, Ceglédre rendkívül jellegzetes nagykapu építményeken keresztül történt. Az utcaképből minimum 6-7 m-en futó, utcával párhuzamos ereszek és magas lábazati burkolatok jellemzőek. A részben alapincézett épületek kiemelt földszinti

padlószintje tovább magasította az építménymagasságot. Oldalhatáron elhelyezve a szomszéd felé tűzfalaskialakítással az udvar felé pedig gyakran tornácok épületek voltak, melyekhez a melléképületek sorban az oldalhatár mentén sorakoztak. Ha felülről tekintünk a városrészre rendkívül látványos az L-alakú forma, melynek a szára hosszan fut a telekhatár mentén. Az utcafronti főépület ablakai az utca felé és a tornácok udvar felé néztek.

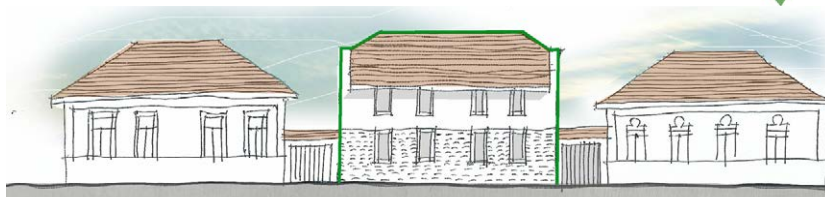
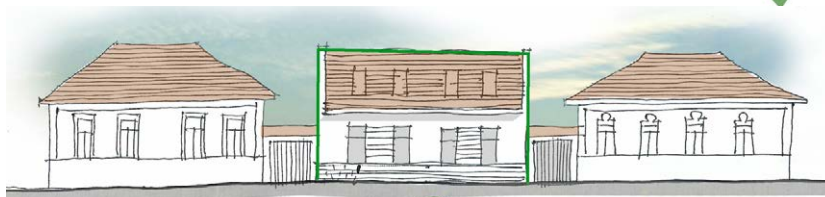
A saroktelkek épületeinek sarok megoldásai látványos megoldásokkal, jellemzően hangsúlyos lekerített kialakításúak, a tetők igényesen követték az épület forduló tömegét. A homlokzatok gazdagon díszítettek, az ablakkeretezések, párkányzatok gyakran szecessziós ornamentikával hangsúlyozottak, szépségük még a ma már gyakran omladozó állapotban lévő felületekkel is lenyűgözőek.



MAGASSÁG

Cegléd parasztpolgári karakterű lakóterületén a csatlakozó házak magassága legtöbb esetben közel azonos. Az ereszmagasság 5-6 m, melynek szerkesztési elve a kiemelt padlósínt, nagybelsőmagasság, emelt attika fallal a padlástérben.

Meglévő épületek közé kerülő új építményeket közel hasonló magassággal kell építeni mint a környezetük. Így az épületek magassága a mai szerkesztéssel akár fsz +emeletes kialakítással is lehetséges.





A szomszédos házak léptékét jelentősen túllépő épületek zavaró utcaképet eredményeznek.

X



Fontos , hogy az új épületek, formák megtalálják a helyüket a környezetükben , ne érezzük a tervezői léptékvesztést , a régi mezővárosi tradicionális építészet hagyományait teljesen semmibe vevő gondolkodásmódot. .

X



Az utcakép harmóniáját szintén zavaró kialakítás ha az új épület utcai építménymagassága jelentősen alacsonyabb léptékű mint a szomszédjai. csupán tető magasságokkal próbálja utol érni a környezetét.

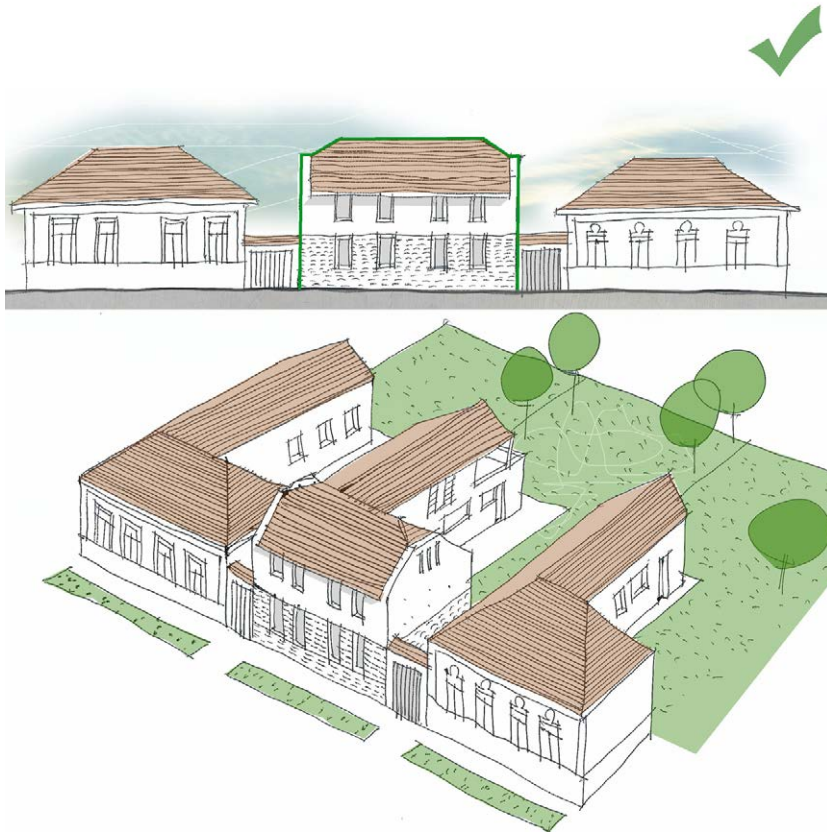


TETŐFORMA

Cegléd parasztpolgári karakterű területén a tetőforma jellemzően az utcával párhuzamos, nyeregtetős lefedéséből áll, vagy ha az épület nem túl széles homlokzattal tudott az utcára csatlakozni akkor a gerinc merőleges volt az utcavonalra kontyolt kialakítással, ezáltal az ereszvonál minden esetben az utcával párhuzamos volt. A módosabb parasztok az utcai homlokzaton az épületet függőlegesen is tagolták és a fontosabb helyiségek nagyobb ablakait vagy ajtó bejáratoikat oromzatos kiemeléssel díszítették, hangsúlyozták.

Az új épületek, ha a szomszédjaihoz hasonlóan kialakított egyszerű tetőformájú és az utcával párhuzamos eresztővonalal épülnek ami lehet akár kontyolt vagy oromzatos kialakítású, akkor az épületek tömegei, az utcai látvány harmóniája nyugodt.





Az épület oromzatos díszítése, az alaprajzi tömeg által indokolt hangsúlyos kiemelései, hosszú homlokzatokat kisebb tömegekre bontja, a korábbi korokhoz hasonlóan igényes és lépték-arányos formálásokkal az utcaképet színesíti.

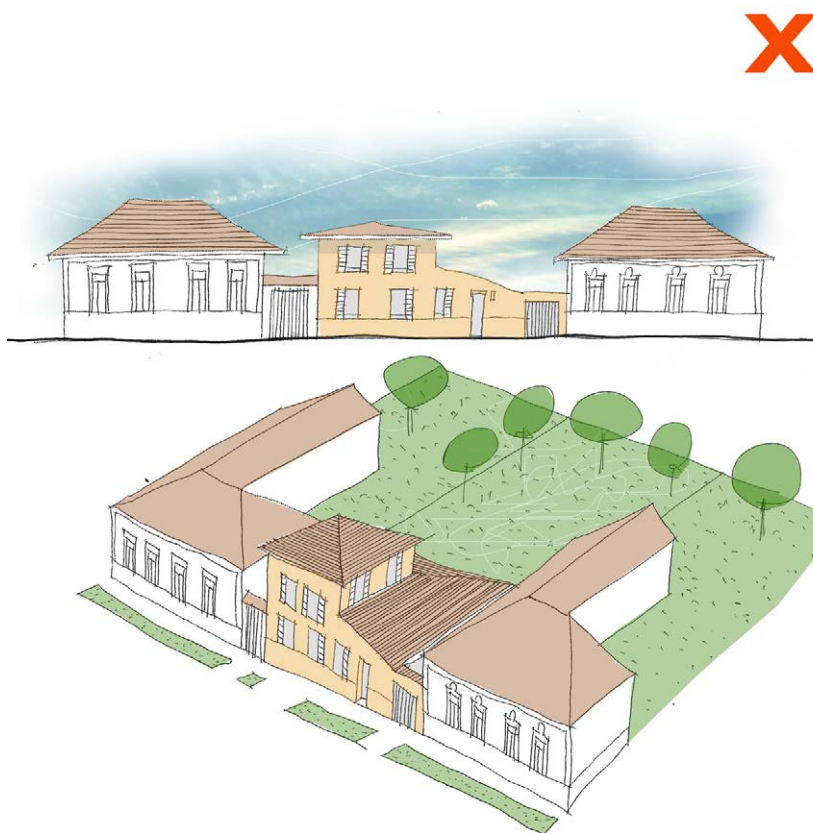




A tetők jellemző hajlásszöge 35 o-tól induló , hangsúlyos oromzati kiemeléseknél ezt akár jelentősen túl is lépték .a magyar stílusú szecessziós tömegformálású épületeknél

Az épületmélységek helyes megválasztásával meg kell előzni azt, hogy magas tetős épületek esetén az épületet önmagában tekintve és az utca-



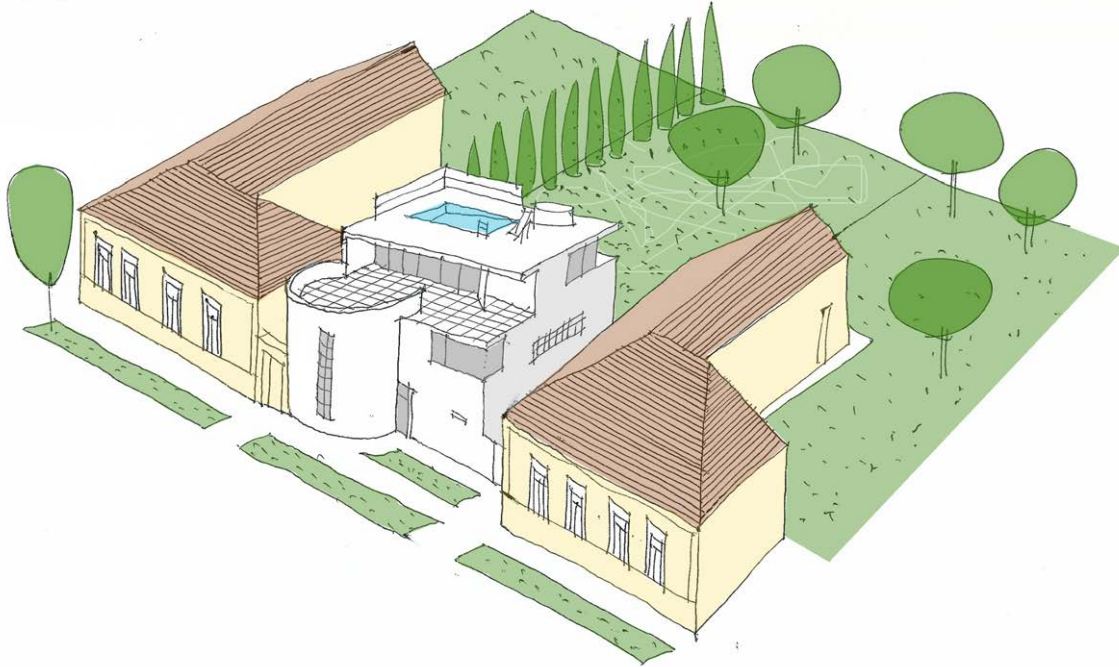


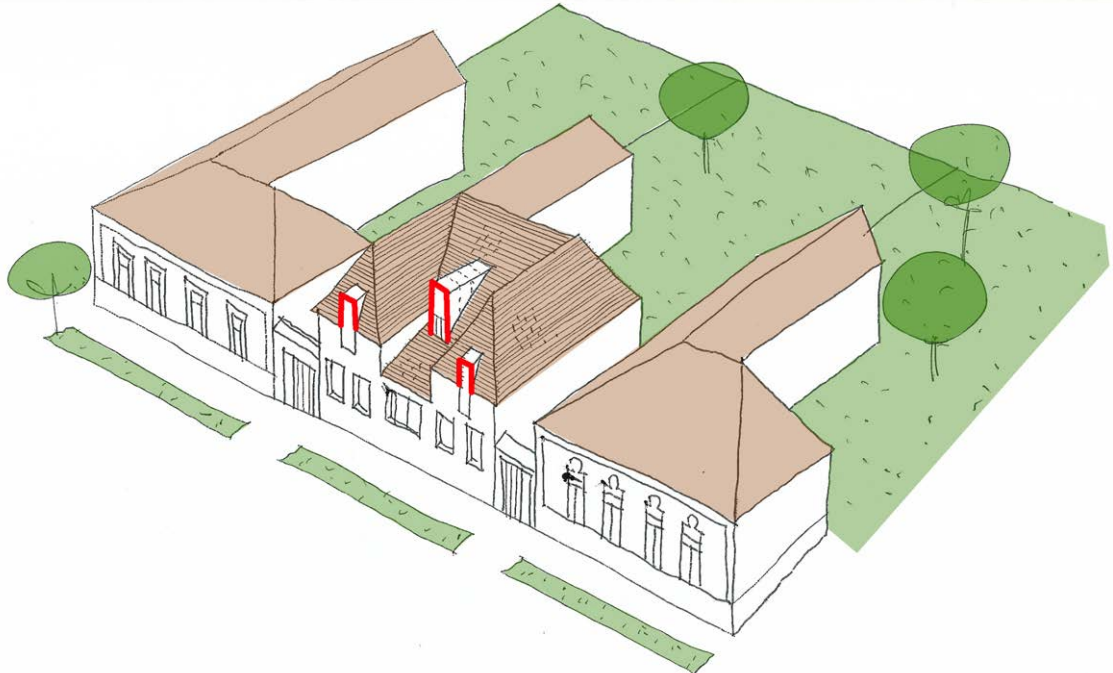
kép vonatkozásában is aránytalanul magas, nagy tetőidomok jönnek létre. A lépték fontos összetevője a jó arány megválasztása, mely kifejezi a ház hogyan viszonyul a környezetéhez.

A jó kortárs építészet mindig igazodik a történelmi épületek által sugárzott hangulathoz, azok arányrendszerét, szerkesztési elvét újragondolva használja, nem próbál azzal szembe fordulni, és hivalkodóan figyelmen kívül hagyni a magyar mezőváros építészeti fejlődését.

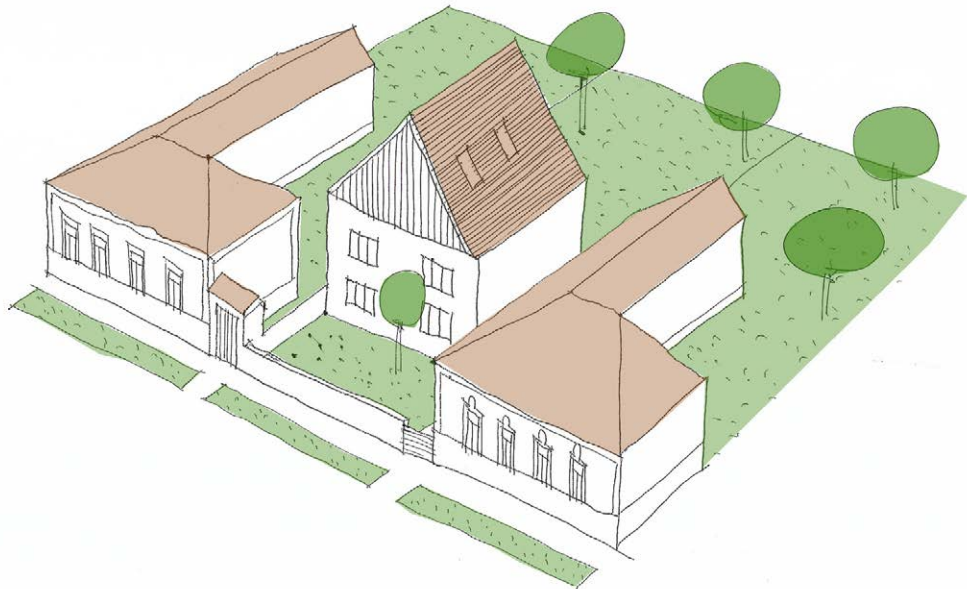
Így ha a történelmi utcakép utcával párhuzamos nyeregtetős épületekből áll, ne helyezzünk el az új beépítések-nél félnyeregtetős, lapostetős vagy túltördelt aránytalan tetőformájú épületet.

A parasztpolgári lakóterület utcaképe tömör fal kerítés, gyakran csak kapu-építménnyel összekapcsolt épületek homlokzati falai adják, nem illeszkedik és fájdalmasan tájidegen egy rendkívül tagolt tömegű vagy szétszabdalt tetőfelépítményekkel kialakított épületegy-ség.







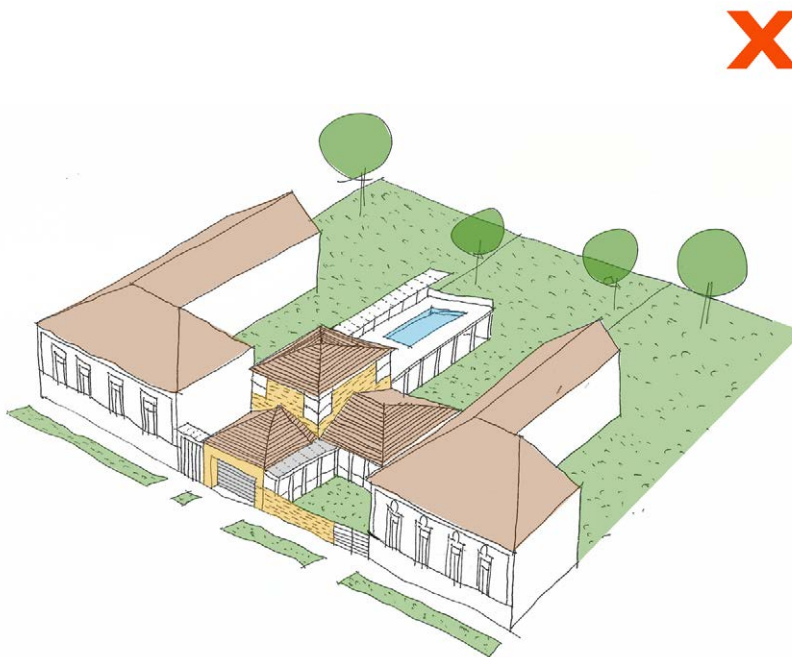


TELEPÍTÉS

Cegléd történelmi parasztpolgári karakterű lakóterületén az épületek az utcafronton, oldalhatáron állóan, helyenként rendkívül szorosan hézagolt zárt sorúan kerültek elhelyezésre. Az új épületek elhelyezésénél az utcakép védelme érdekében mindig tartani kell ezt.

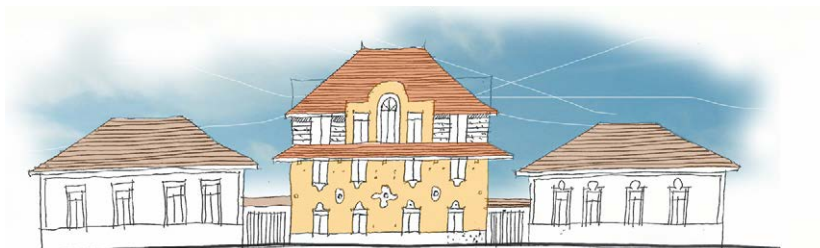
Az utcafronton egyenlő távolságra lévő épületek egységes nyugodt jó ritmussú képet adnak. Ennek fájdalmas sebe ha hátra húzással előkert kialakítással megtörik az utca ritmusát.

Az utcaképben mindig jelenjen meg a főépület, ami jellemzően lakófunkciójú, ne telepítsünk az utcafrontra magában álló garázs illetve más melléképületet, és ehhez visszahúzott a kertben mindenszemtől elbújó főépületet. Az életteli teli, városias utcakép megőrzése és annak az örökség alapján történő továbbfejlesztése.





Fontos , hogy a mezővárosi karaktertől , településszerkezet adottságaitól idegen , más dél-európai tájak általában rosszul másolt , és saját területükön mindig szabadon álló villaépületek , ne jelenjenek meg egy zárt térfal szerkezetű több száz évre visszatekintő történelmi városszerkezetben.



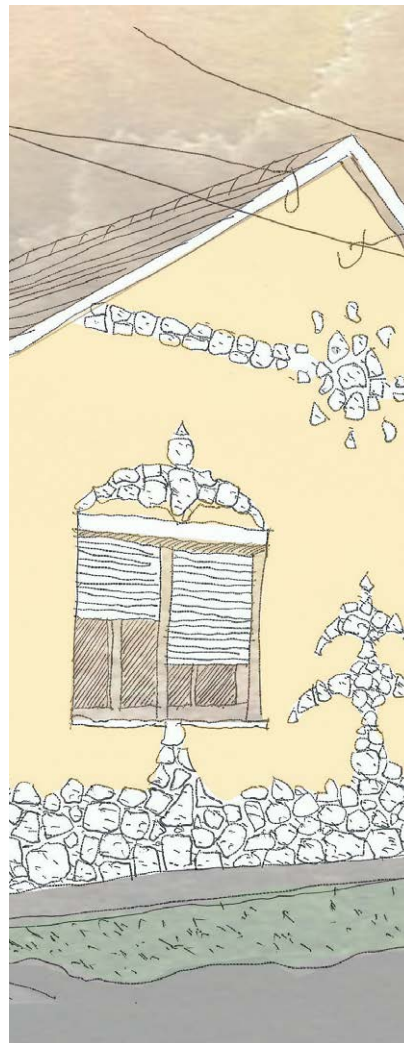
SZÍNEK HOMLOKZATKÉPZÉS
Cegléd történelmi parasztpolgári épületeit már nem a fehérre festett épületek jellemezték, hanem színezett a tagozatokkal, párkányokkal díszített színezett homlokzat kialakítása.

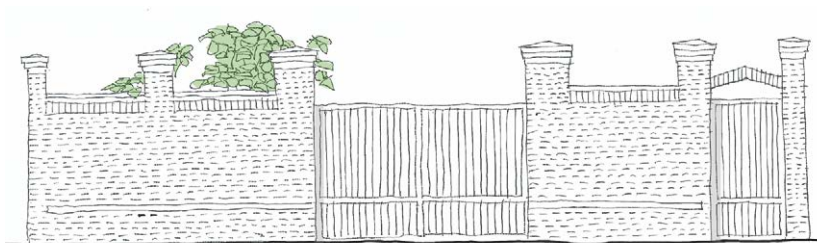


A színezésnél egymással harmónikus fal és tagozatszín használata javasolt. Kerülendő a szerkezet ellenes formailag teljesen hamis díszítő elemek használata. Az ablakkörüli tagozat párkány mindig a teljes ablakkörül kerül kiemelésre, rézsleges 45-ban lecsaposott hiányos hurgarocell párkány elemek teljesen zavaros homlokzatot



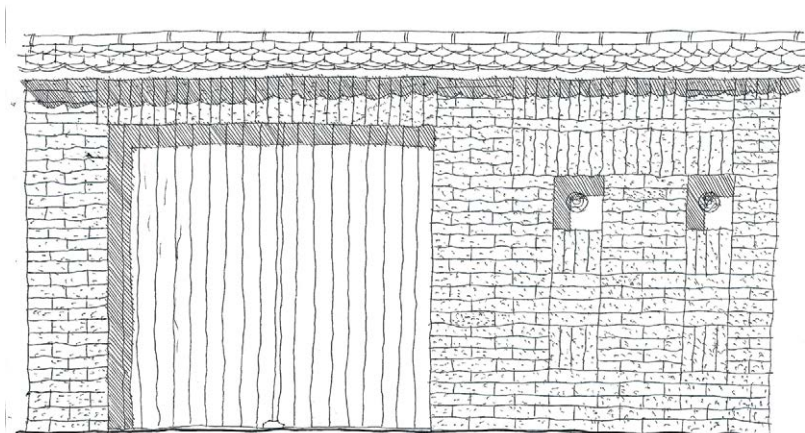
adnak. A nyers terméskövek szerkezet ellenes bizonytalan homlokzati használata építészeti torz és utcaképben rendkívül zavaró látványt tud nyújtani. A homlokzati kövek használatánál mindig tudatosan szerkesztett látványt kell nyújtania, használata lábazatként megjelenő egységes pillér falburkolatként lehetséges, bár nagy felületeken egyáltalán nem alföldi építészethez illő anyaghasználat.





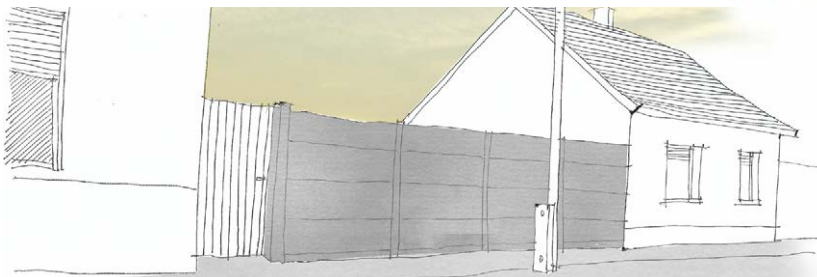
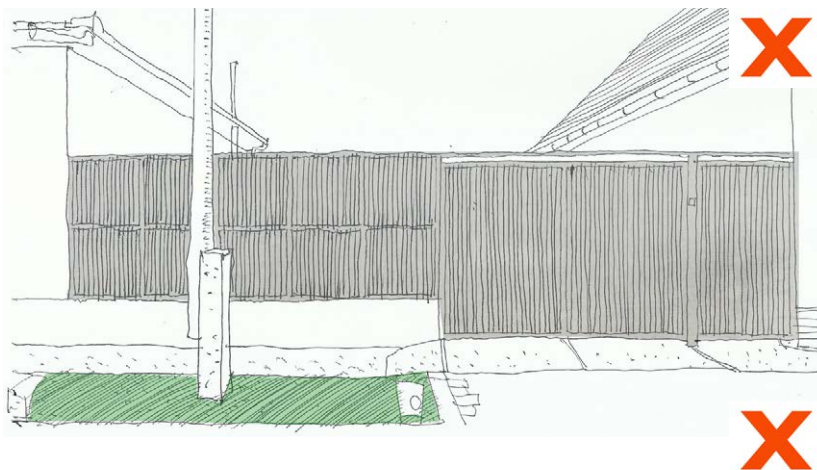
KERÍTÉS

Cegléd történelmi parasztpolgári lakóterületén mindig zárt tömör kerítések voltak. A nagykapu fölött átfutó fedés karakteres, Ceglédi hangulatot eredményezett. Ennek a történelmi hangulatnak a megőrzéséhez be kell tartanunk az alapvető szerkesztési szabályokat. Mindig tömör a kerítés, mely jellemzően téglafalozott szerkezetű. Az udvarra vezető kapu a kerítésben erős hangsúlyt kap, magassági kiemeléssel.

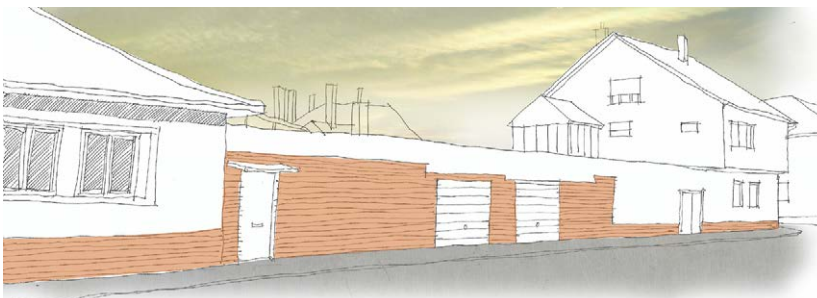


A nyerstégla kerítések falazási szépsége, lábazat párkánytagozat, pillér tagozat kialakítás külön szépséget eredményez.

A tömör kerítés anyaghasználatánál a tetőfedő trapézlemezborítások, a beton sorolt vakolatlan tagozat nélküli felületek építése az utcakép védelme érdekében kerülendő. A kapuk anyaghasználatára, díszítésére az asztalos mesterség műves példájára kell törekedni.



A közel azonos épület és kerítés ritmusát teljesen megszakító csak garázs-kapukat tartalmazó kerítések teljesen elrontják az utcaképet.



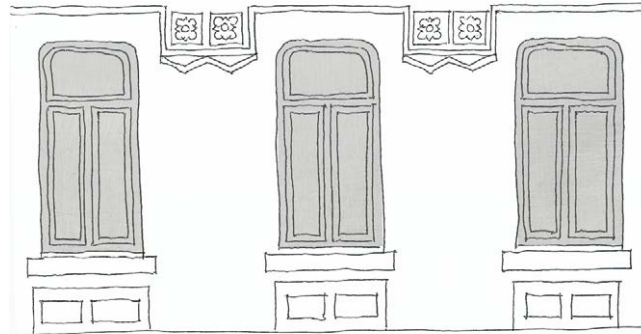
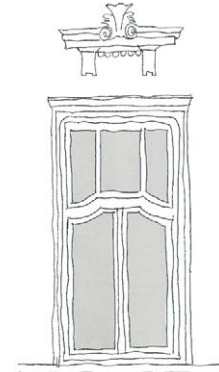
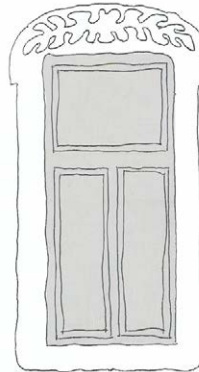
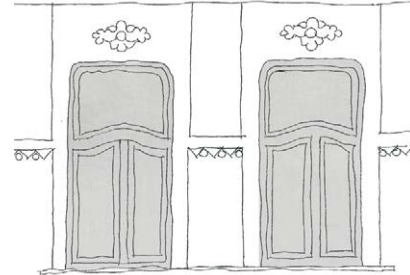
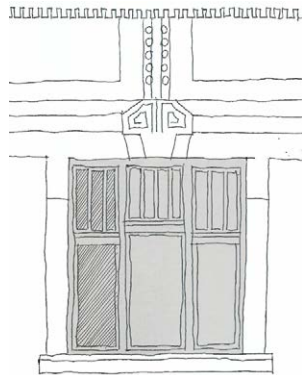


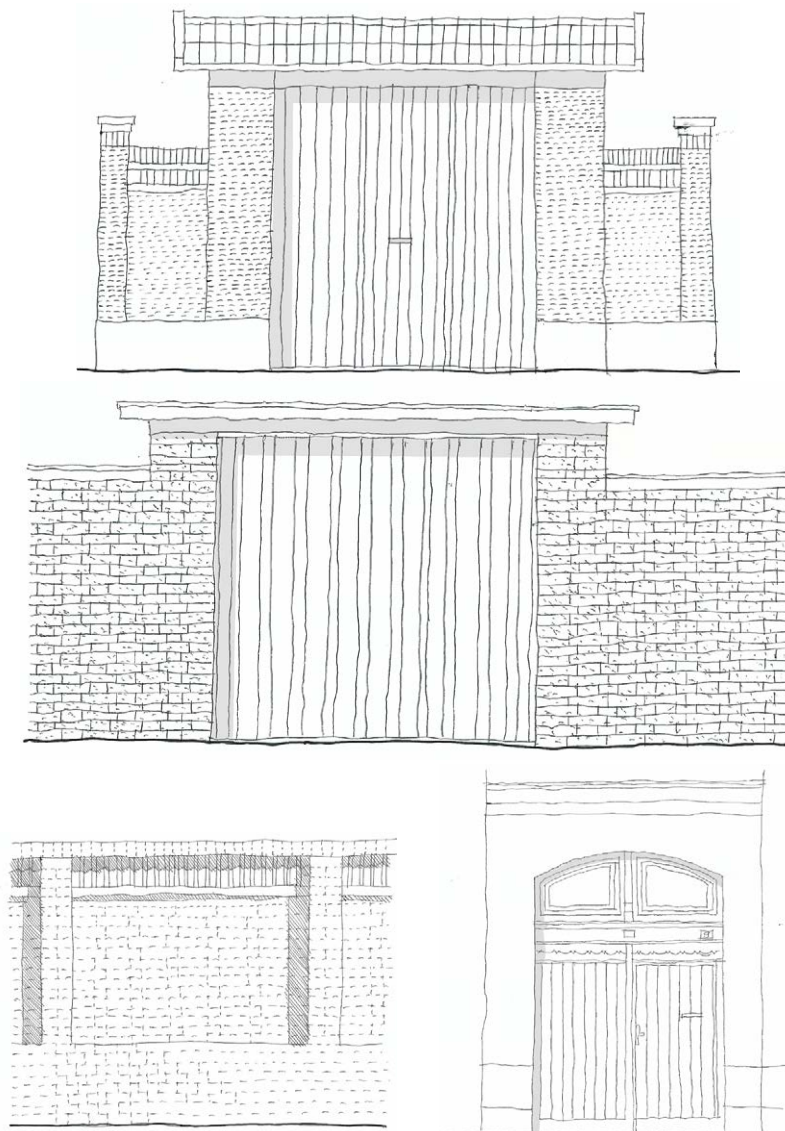
NYÍLÁSZÁRÓ

Cegléd parasztpolgári épületeit hosszúsúkás, vertikális kb. 1:2 , 2,5 arányú fa nyílászárók elhelyezése, és ezek körül kiemelt vakolat díszítése jellemezte. A nagy hangsúllyal bíró épületrészen több ablak összesorolásával , kiemelt tagozatával díszítették az épületet. Az ablakok mindig rejtett redőnyszekrényekkel , árnyékolóval lettek kialakítva. Ha az új épületek ablakainak kialakításánál érezhetően megjelenik a történelmi nyílászárók arányrendszere



, akkor a múlt századi mezővárosi területen az épületünk illeszkedni fog , a mezővárosi karaktert megőrző utcaképet kapunk. Természetes igény a fényrel jól megvilágított terek építése ami sokszor nagy felületű ablakokat eredményez. Fontos hangsúlyozni a gondos tervezés mellett minden igény kielégíthető , az utcakép harmóniája és a korunk építészeti igényei.



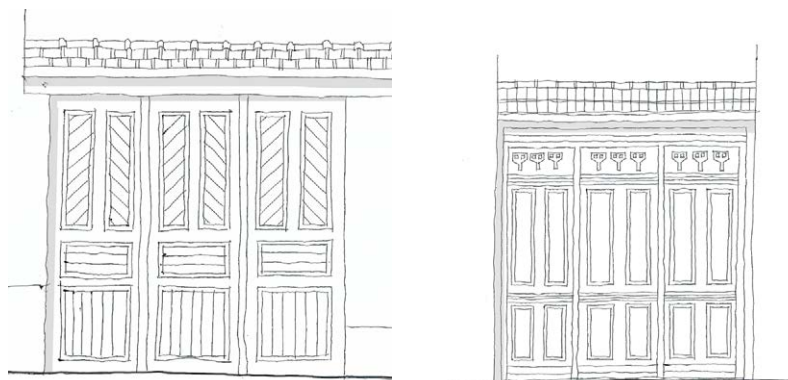
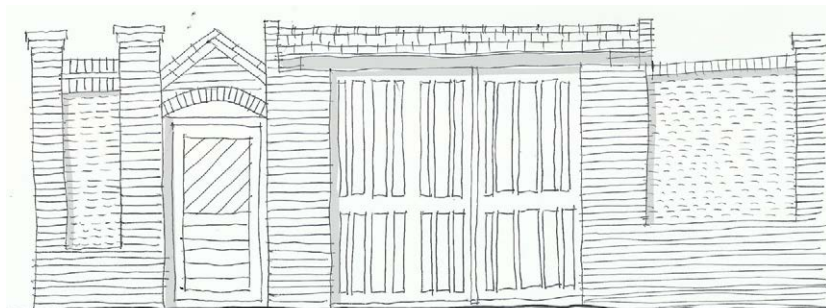


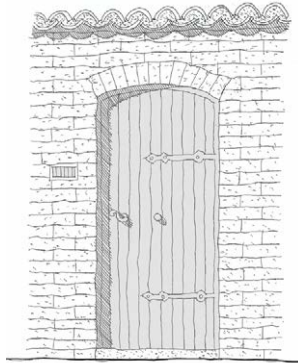
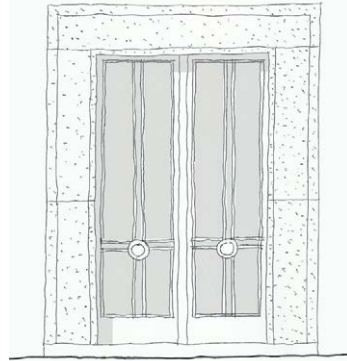
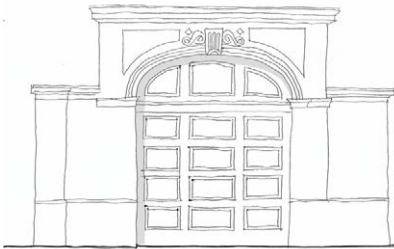
AJTÓ , KAPU

A bejárati ajtó-kapuk arányrendszere is hosszúkás filigrán , rendkívül szép arányú ajtókat építettek az előző korok asztalosmesterei nagy gondossággal készítettek. Az ajtó a díszítés helye volt , az osztások és a hozzátartozó kovácsolt vas rácsok szépsége példa értékű számunkra. Természetesen ezek nem a tömeggyártás termékei voltak , hanem a mesteremberek egyedi igényekhez készült művészi munkái. .



A történelmi kapuk arányrendszere a 210 cm-es típus jelenkori ajtószabványtól eltérő. Az épület illeszkedése, és építészeti szépsége egyedi nyílászárókkal az utcaképben biztosítható.







KERTVÁROSI LAKÓTERÜLET

A város fejlődésének és a lakos szám emelkedésének eredményeképpen létrejött új kertvárosi területek jellemzője az előkert nélküli oldalhatáron álló épület elhelyezés és az utcafronti épülethez csatlakozó tömörkerítés, melyet a régebbi épületeknél sok helyen kiemelt magasságú nagykapuval építettek, mint a város belső területein. A terület legrégebben beépült része az

Újváros. itt már többségében szegényebb paraszti épületek utcai 2 ablakkal elrendezése volt a jellemző. Az utcai épület ha nem oromzatos volt akkor is az utcára merőleges gerinccel, lekontyolt tetőfelülettel állt, oldal tornácokkal a kert felé.

Az 50-es évektől a „kádárkocka” épület

típus elterjedése, és később a kétszintes, jelentősebb épülettömegek megjelenése mindenhol tapasztalható.



MAGASSÁG

Cegléd parasztpolgári karakterű területén a csatlakozó házak magassága legtöbb esetben közel azonos. Földszintes vagy Fölszint+tetőtér beépítésűek, helyenként emeletesek..



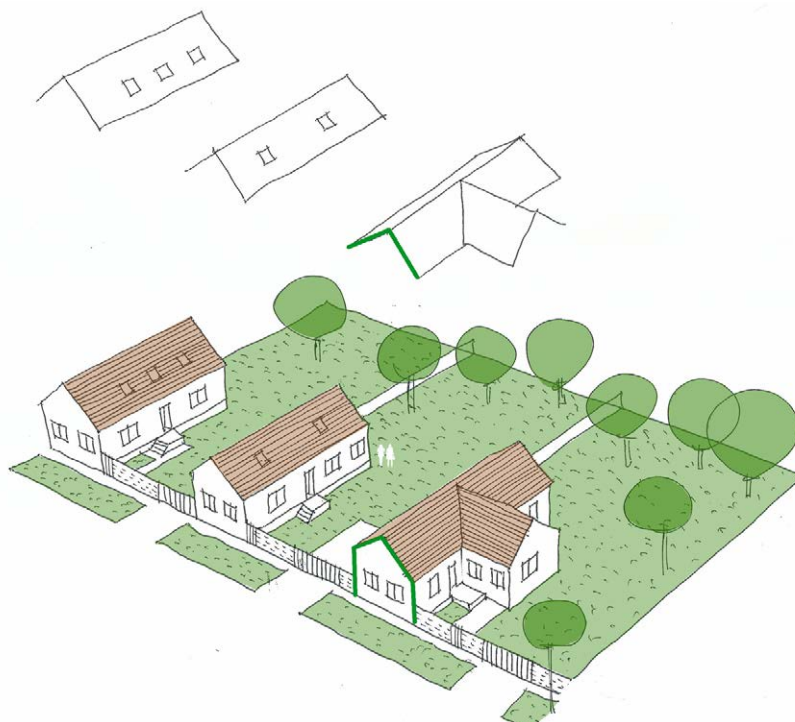


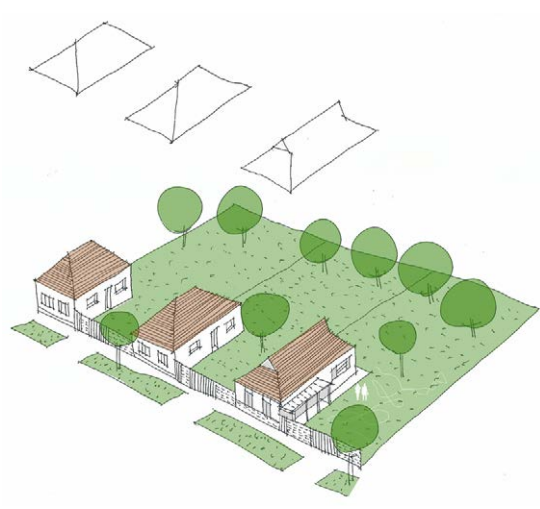
Meglévő épületek közé kerülő új épületek közel hasonló magassággal kell építeni mint környezetük. A szomszédos házak léptéket jelentősen túllépő épületek zavaró utcaképet eredményeznek



TETŐFORMA

Cegléd kertvárosi lakóterületén a tetőforma jellemzően egyszerű az utcával párhuzamos nyeregtetős lefedéséből áll, vagy a régebbi paraszti épületeknél utcára merőleges gerinccel épültek. A szomszédos épületekhez való illeszkedésnél figyelembe kell venni, hogy a tetőformák magastetőes egyszerű szerkezetűek legyenek, tiszta épülettömeget adjanak.



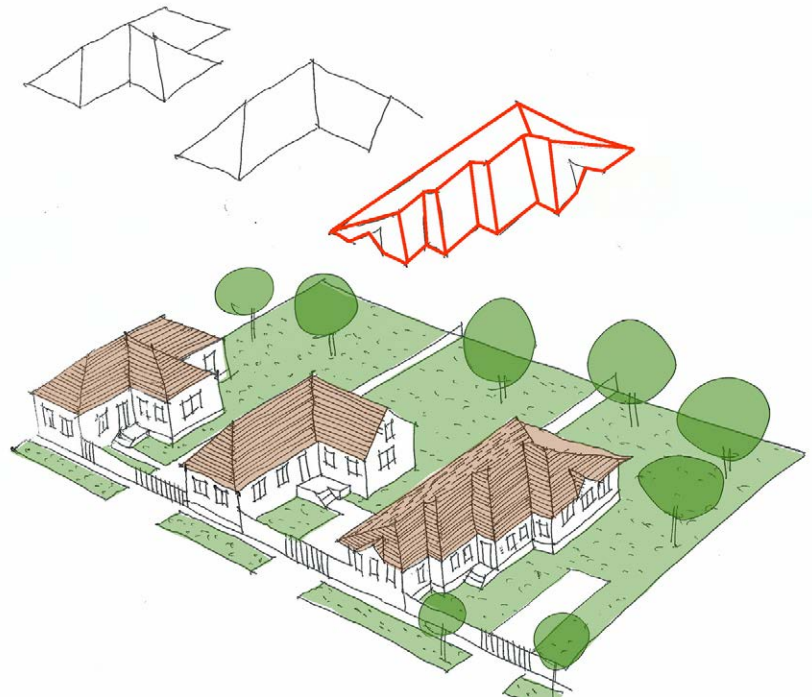


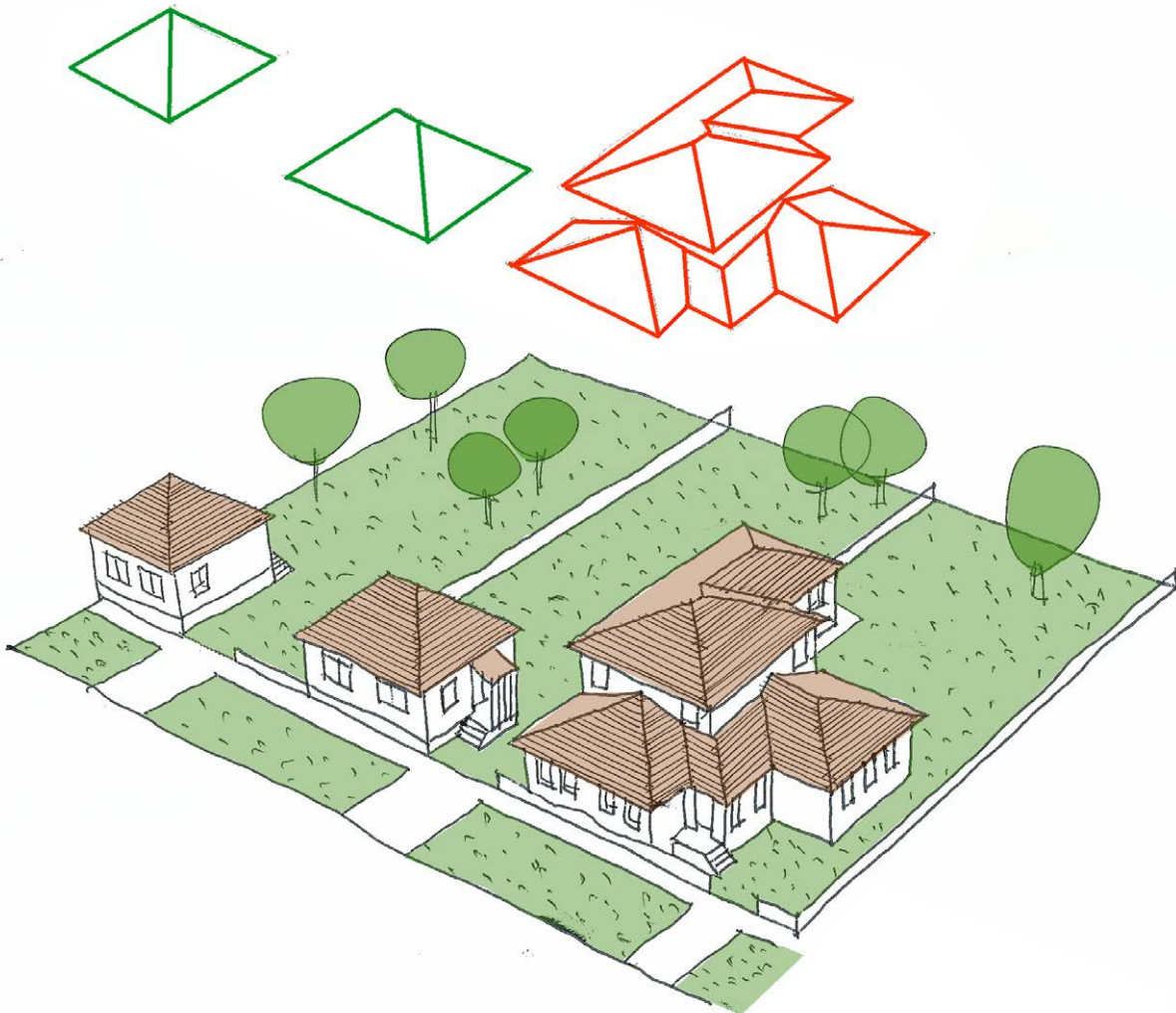


Az épületmélységek helyes megválasztásával meg kell előzni azt, hogy magas tetős épületek esetén az épület önmagában tekintve és az utcakép vonatkozásában is aránytalanul magas legyen, nagy tetőidomok jöjjenek létre. A lépték fontos összetevője a jó arány megválasztása, mely kifejezi azt, hogy a ház hogyan viszonyul a környezetéhez. A tető szerkesztési elvének és az épület alaprajzi szélességének összehangolása, az arányos épületszerkesztés fontos pontja.



A tiszta tetőfelületek a magyar alföldi építészeti jellemzője. Amennyiben az építési telek körül nyeregtetős házakból álló utcakép alakult ki, úgy oda ne tördelt, vápák tömegével szerkesztett tetőformájú épületet helyezünk el, hanem illeszkedjünk környezetünkhöz, és a tiszta szerkesztésre törekedjünk. Amennyiben sátoztetős épületek között építkezünk, úgy az utcaképben nekünk is egyszerű tetőfelület, és az utcával párhuzamos eresztővonal jelenjen meg.





TELEPÍTÉS

Cegléd kertvárosi karakterű lakóterületén az épületek jellemzően utcafronton oldalhatáron állóan helyezkednek el. Az új épületek elhelyezésénél az utcakép védelme érdekében mindig tartani kell ezt.



ÖREGSZÖLŐK ÚJ FOLYAMATOSAN BEÉPÜLŐ LAKÓKERTES TERÜLET

A legfiatalabb családiházak övezet, a történelmi öregszőlők területén. A kertvárosi terjeszkedés elérte a város nyugati oldalát és a régi történelmi Öregszőlő terület a beépítése 1990-es évektől elkezdődött. Jellemző a kialakításra, hogy városrostervező által szabályozott utcaosztással, zsákutcákkal kialakított telekosztások. Széles zöldfelületekkel, parkolókkal kialakított utcaszerkezetek, vegyesforgalmú utak ideális lakóövezet a mai városlakó számára. Nagyteretű családiházak, ahol a kert csak díszkert, gazdasági haszonkert nem jellemző. Az épületek jellemzően 5 m-es előkertekkel, oldalhatáron állóan helyezkednek el, földszint+tetőtér vagy emelet kialakítással. A lakóterekhez kapcsolt nagyméretű teraszokkal, télikertekkel, úszómedencékkel már egy újfajta életminőséget elégítenek ki. A kerítések alacsonyak (1-1,5 m) és első-sorban zöld kertészeti megoldások sövények és áttört kerítésbetétekkel kombináltak. Az épületek tetőformái különböző funkciókhoz szabdalnak, jellemzően változatos megjelenésűek. A tervezett telekosztásoknál helyenként megjelenik a korszerű, modern sorházak beépítés is, mely szintén kellemes kertvárosi hangulatot kölcsönöz.

Sajnos, általánosak a magyar környezeti kultúra és építészet hagyományaitól mind formálásukban, mind színvilágukban, arányrendszerükben, anyag használatukban elrugaszkodott, a valós igényekhez képest rendkívül túlméretezett lakóházak is. Az 1960-80-as években a sátozottos kocka-, majd később az „integetőerkélyes” tekintélyházaktól kellett városainkat féltetni, ma a „mediterrán” házak dömpingje dübörög.



MAGASSÁG

Az újonnan beépülő lakókertes területen az épületek magassága földszint+tetőtér vagy emeletes kialakítással épültek. A szomszédos családiházak magasságával mindig egységben gondolkodjunk.

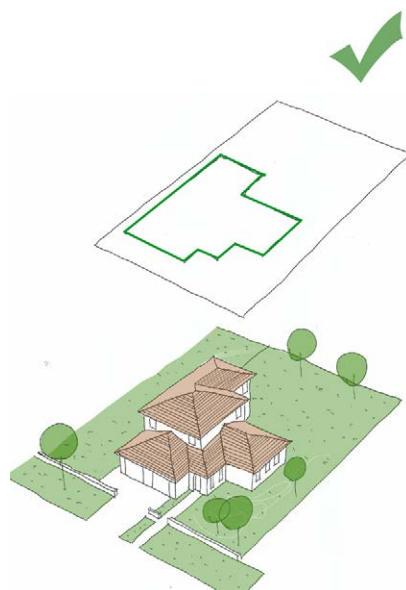


TELEPÍTÉS

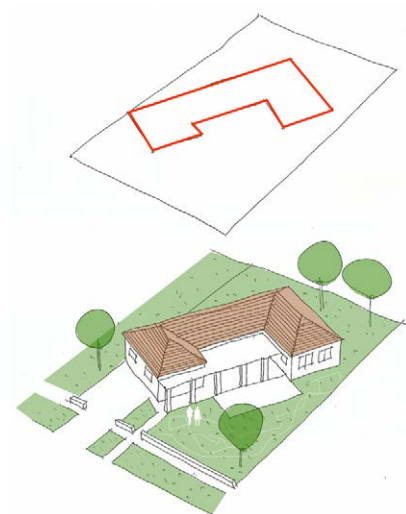
Cegléd új lakókertes területen az épületek előkertekkel, oldalhatárra telepítetten helyezkednek el. Mindig a környezet beépítési rendjét vegyük figyelembe, tartsuk a beépítési vonalat, ez által a beépítésünk a szabadabb építészeti képet mutató lakóházaknál is harmónikus ritmust, és az előkertekkel rendezett egységet mutat.







Az illeszkedés fontos pontja, hogy az utca vonalát fontosnak vesszük és ahhoz illeszkedő, a tömegünk azzal párhuzamos kapcsolatot mutatóan kerül elhelyezésre.



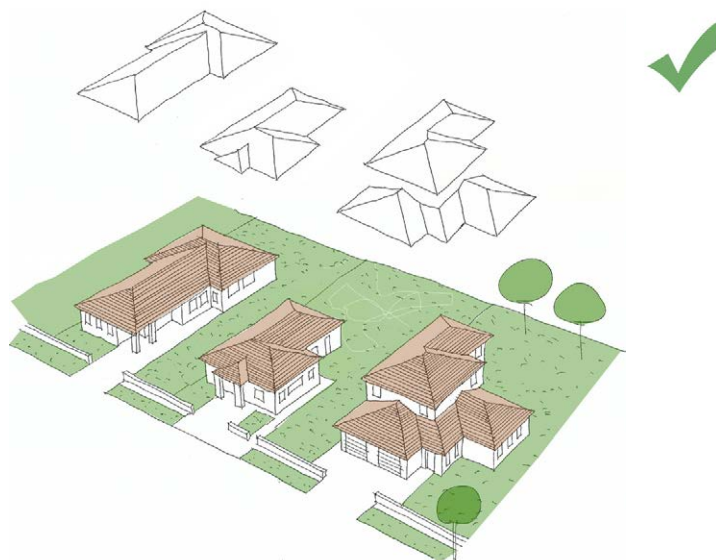
A telepítésnél ezt a kapcsolatot figyelmen kívül hagyó, a telken bizonytalanul elfordított épületek elhelyezését kerülni kell.



TETŐFORMA

Az épületek tetőformái különbözőek, jellemzően a legfiatalabbak az alaprajzhoz szabadon szerkesztett tömegformálásúak, teraszokkal helyiségek egyedi kertkapcsolatokkal. Az paraszti építészetünk egyszerű alaprajzú, tornácós házai itt már nem jellemzőek. Az épület tetőformájánál ha már kialakult meglévő épületek közé építkezünk mindig vegyük figyelembe a szomszédok tömegeit.

Magastetős, egyszerű tömegek közé az utcára mi is illeszkedő egyszerű formával csatlakozzunk.



SZÍNEK , ANYAGOK

A lakóterület színvilága változatos ,mégis van egy visszafogott illeszkedés ,hasonló anyag és színhasználat. Nem elfogadható a feltűnő és kirívó színhasználat , a rikító színű féMLEMEZ fedések és a burkolatok.A vakolat mellett megjelenő tartós burkoló anyagok közül az alföldre jellemző téglá használta a helyhez illeszkedő épület homlokzatot eredményez.

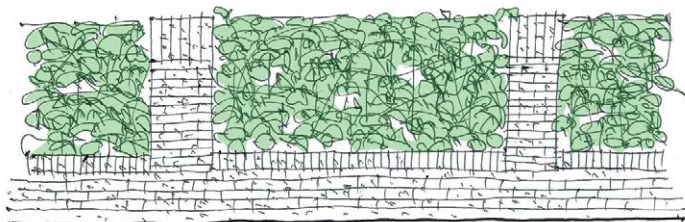
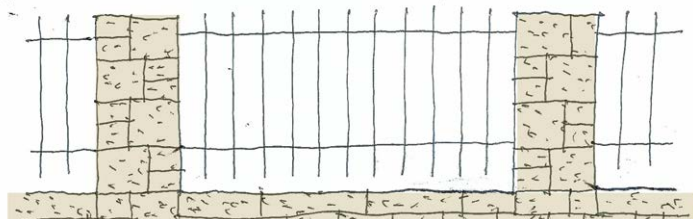
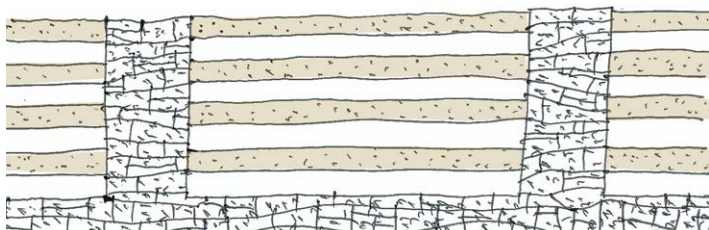
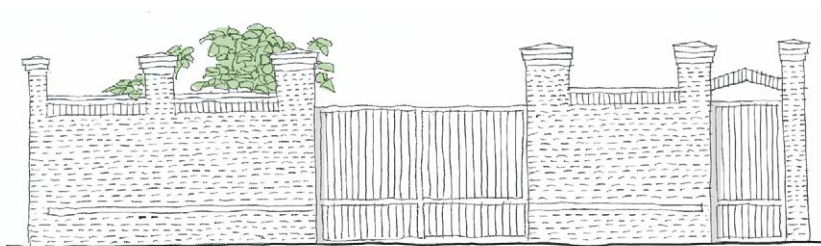
A természetese kövek burkolatként való megjelenése ,csak épülettel együtt szerkesztett , tiszta szerkezeti elemeket burkoló anyagként támogatható. A bizonytalan formában megjelenő terméskő lapok , csipkés felrakása az épületre esztétikailag az épületet csak rontják.





KERÍTÉS

Az új modern Öregszőlők kertváros hangulata más mint a korábbi idők kertvárosi telepítése. E területen alakuló utcák utcaképét elsősorban az előkert növényzete, a megfelelően áttört alacsony kerítés alkalmazása jellemzi, mely egy szabadabb, nyitottabb levegősebb hangulatot eredményez. A kerítések alacsonyak (1-1,5 m) és elsősorban zöld kertépítészeti megoldásokkal, növények és áttört kerítésbetétekkel kombináltak.

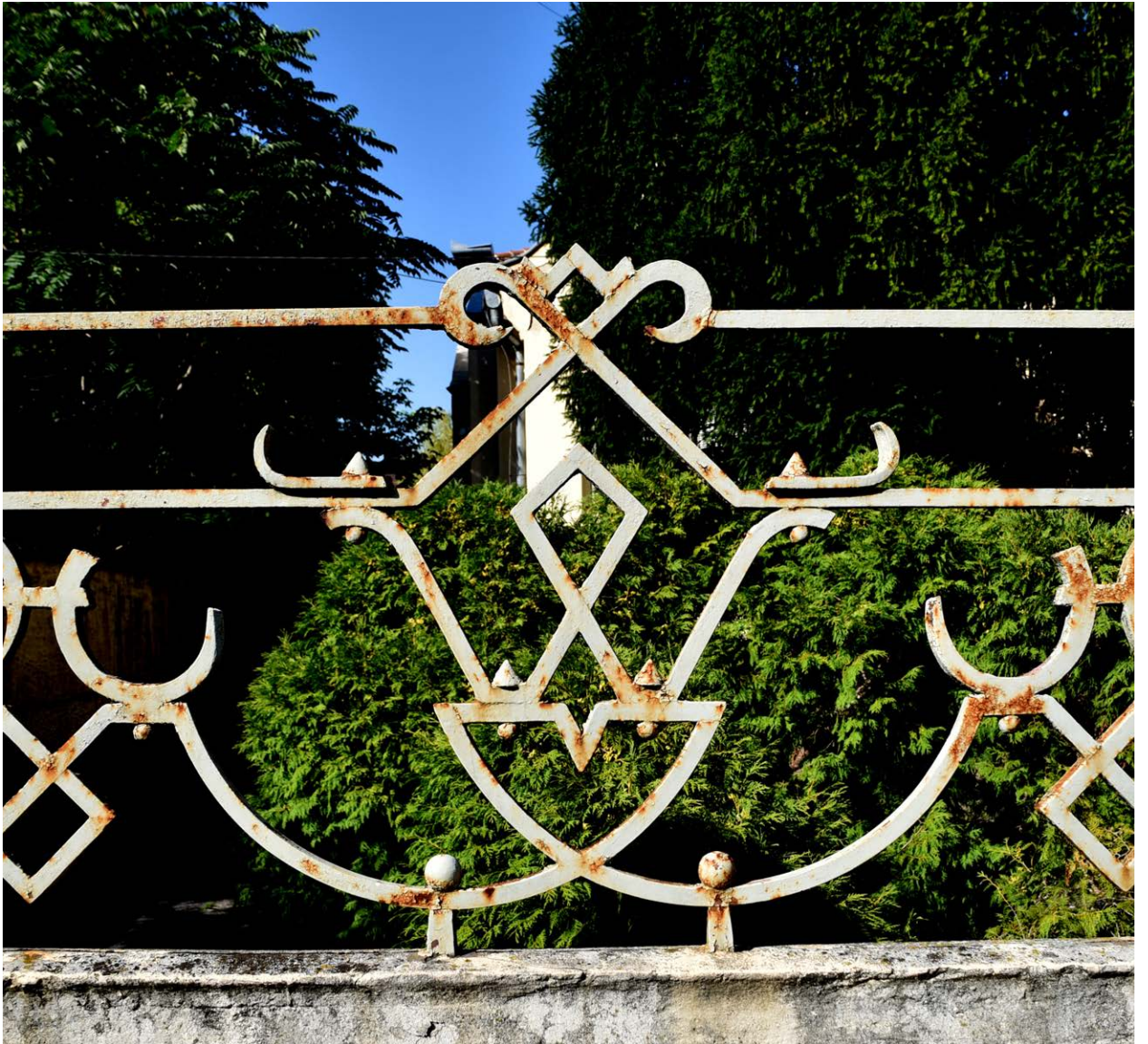


KERÍTÉSEK

A kerítések az utcaképek legfontosabb épített kiegészítő elemei, amelyek vagyonvédelmi funkcióik mellett fontos érformáló szereppel is bírnak. Igényes építészeti kialakításukkal sokszor az épületekkel egyenrangúvá válhatnak. A belső történelmi területeken a tömör kerítés az épületsíkjában az utcáfronton az épületek szépségét tovább viszik. A téglakerítések a lábazat, párkány és pillérek, pillérfejek tagozatai a helyi építészeti jellegzetességgel az utcakép fontos eleme. Zártak, tömörek, és magasak, és a hozzákapcsolódó nagykapu kiemelt és fedéssel átfutatott együtt sajátos hangulatot kölcsönöz.







Az új Öregszőlők lakókertes területe egy lazább, szabadabb oldottabb hatású. Méretei alacsonyak, és áttört, nyitott kerítések. A betétek lehetnek hézagos lécekből, acél, kovácsolt vas pálcás osztásúak.



ABLAKOK

Az ablakok nagyon fontos pontjai az épületnek. A történelmi épületek homlokzatain az ablakok vakolat keretezésére, a nyílászáró osztására és mivesz asztalos munkájára nagy hangsúlyt fektettek. Az ablakok ezer féle részlettel, osztással egyedi díszítéssel alakultak a helyi mesterek munkája által, azonban mégis mutatnak egy közös arculatot egy hasonló karaktert. Az ablakok elhelyezése kialakítása nagyban befolyásolja az épület megjelenését, arányosságát, szépségét. Ez az egyik legnehezebb tervezési feladat.

A mai nyílászáróhidalók, építéstechnológia, ablak gyártási technikák, anyagok sokkal kisebb kötöttséget adnak számunkra mint a korábbi építőknél annak idején. Azonban ha el akarjuk kerülni, hogy ablakaink a már jól illeszkedő tömegben ne hassanak idegenül akkor, figyeljünk a hagyományos építészet szépségére, és vertikális ablakokat alkalmazva találjuk meg a harmónikusan szerkesztett kortárs eszközökkel megfogalmazott épületünk szépségét.







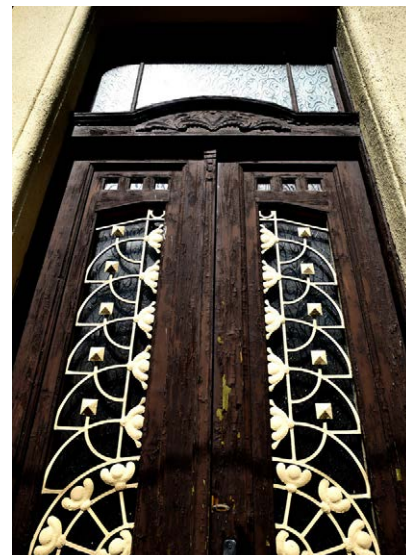


KAPUK, BEJÁRATOK

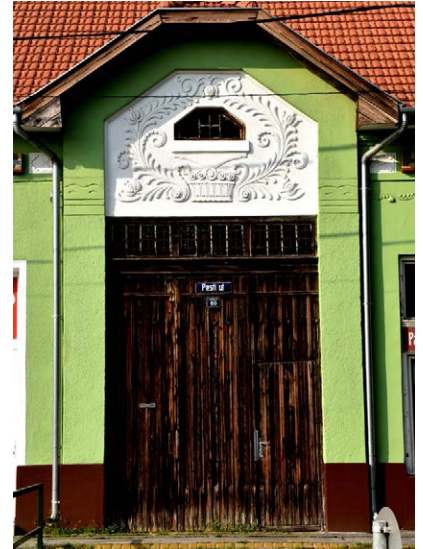
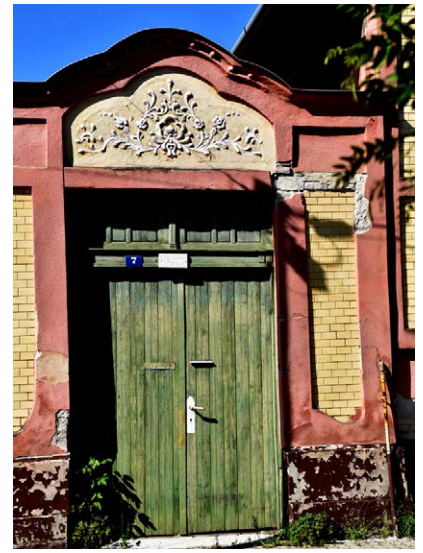
A bejárat kitüntetett pontja az épületnek, és az elődeink is mindig nagy gondossággal készítették. Ma is csodálhatjuk az asztalosmesterség remekműveit, minden részletében megmunkált ajtószervezeteket. A homlokzat egyik fontos eleme, ami a mai kortárs építészetben is kell tükröződnie.

A kerítések kapuzata Cegléd városában nagy jelentőséggel bír. A hatalmas kapuszárnyak deszkaborítással, felső párkánydíszítéssel, kiegészítőikkel, karakteres megjelenése a városnak.

E helyett a mai épületeknél korunk horizontálisan elnyúló, automatizált garázkapuinak megjelenése fájdalmasan jellegtelen.









LÁBAZAT

Az épületek lábazata úgy esztétikai, mint műszaki szempontból kiemelt jelentőségű. A lábazati zóna a ház talpzata, erőt kell sugározzon, így szinte kizárólagos a pozitív, falsíkból kiugró lábazat. A szerkezetet mindig igyekeztek tartós anyagból építeni, a csapóeső, a fagyok és egyéb meteorológiai

hatások miatt. Legegyszerűbb kialakítású a festett vakolt lábazat, gyakori a fagyálló téglák alkalmazása, a XIX. század végétől terjedt el a műkő, de különös módon nem ritkák a terméskő burkolatok sem.

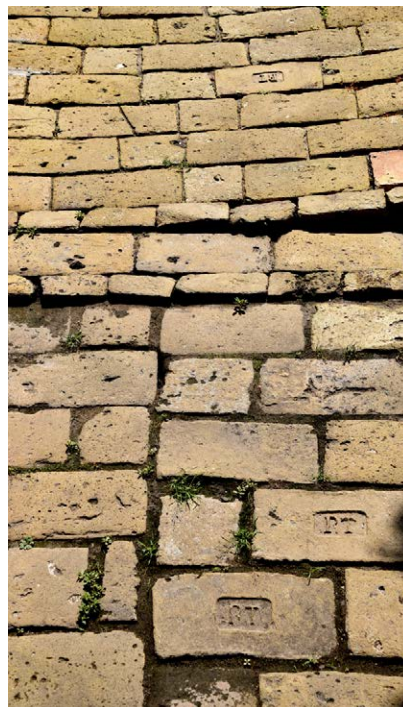
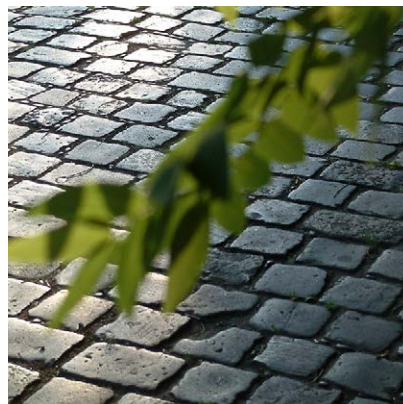
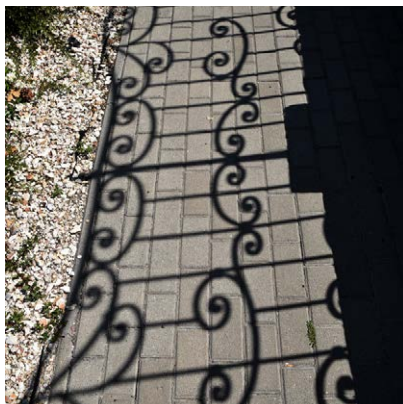


JÁRDABURKOLAT

A közterületek komfortja és esztétikája szempontjából meghatározó a burkolatok minősége. A történelmi város utcáin a járdafelületeket téglával burkolták, míg az utakat bazalt kockával építették. Azok a terek ahol a történelmi burkolat megjelenik, érezhetően harmónikusabb szerethetőbb látványt nyújt mindenki számára.

Egy utca járdája legyen teljes hosszszon - és lehetőleg szimmetrikusan mindkét oldalon - egységes anyagú, színű és mintázatú, betonkő vagy aszfalt burkolattal. Az egyes megjelenési formák ne váltakozzanak utcán belül, ne egy-egy magányingatlanhoz igazodjanak, hanem a teljes utcaképhez. Nem lehet a cél továbbá az sem, hogy kirívó, túlmintázott, „tájidegen” közterületi burkolatok domináljanak és vonják el a figyelmet. Egy burkolat akkor esztétikus, ha harmonikusan illeszkedik az épített tájba és simul a környezetébe, nem akarja túlerőltetni, túlhangsúlyozni önmagát.

A kiselemes burkolatok nagy előnye műszaki szempontból, hogy viszonylag könnyen javíthatók, elemei bármikor visszahelyezhetők, újrapozícionálhatók.

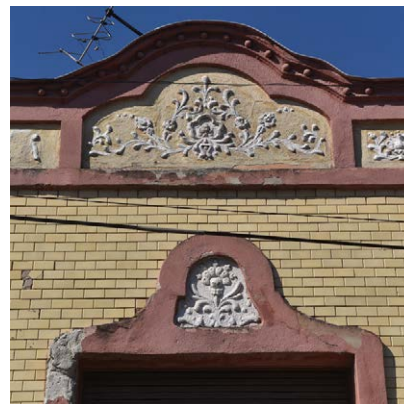


HOMLOKZATKÉPZÉS

A mezővárosi építészet fontos eleme volt a díszítés, mely akár különböző vakolat struktúra, rajzolat készítésével, illetve burkoló anyagok megjelenésével érték el.

A téglá használata a legáltalánosabb burkoló anyag, mely a felület szépségével, a kiselemes rakás játékának végtelen építészeti lehetőségével könnyen tudja az utca hangulatában befogadható és időt alá épületet eredményezni. Használatával a legegyszerűbben tudunk környezetbe illően viselkedni.

A vakolat fontos kiegészítő elemei a különféle faburkolatok, melyek a természetes anyag szépségével, az igényesen elhelyezett felületével az utcaképeknek illeszkedő színfoltjai lesznek.

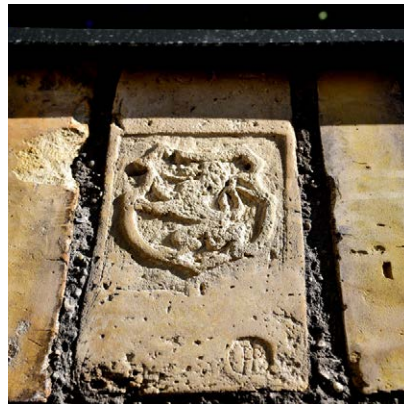






RÉSZLETEK

A hagyományos, történelmi építészetben jellemző a mives, díszített részletek, művészi megoldások, kiegészítők alkalmazása. A polgári, parasztpolgári lakóház homlokzatok vakolat díszítései, tagozatok, rizalitok alkalmazása, az ornamentika fontos része volt. A modern építészet a hagyományos díszítőelemeket már ugyanúgy nem használja, hanem kortárs módon, részlet képzésével, anyag és felületképzésekkel, arány rendszereivel próbál illeszkedő a helyhez kötődő épületet létrehozni.



MAI PÉLDÁK

A város fejlődésének nagyon fontos pontja, hogy az új épületeink a hagyományokra alapuló kortárs, megújuló építészeti elemekkel teli korszerű épületek legyenek. A város nem válhat skanzenné, folyamatosan változnia és fejlődnie kell. Ahhoz, hogy a városunk a XIX.sz-i példaértékű fejlődéséhez hasonlóan mindig sajátos karaktert és jó minőséget mutasson, fontos, hogy a középületeink tervezésénél keressük meg elődeinkhez hasonlóan a legjobb, legtehetségesebb építészeket, akik az ikonikus épületek megformálásával, hatással lesznek a városban zajló általános építészeti minőségre is. A kortárs építészeink feladata, felelőssége, hogy a tradíciók újraértelmezésével, a hely szellemének megfelelő új épületek, átalakítások, bővítések szülessenek.





175







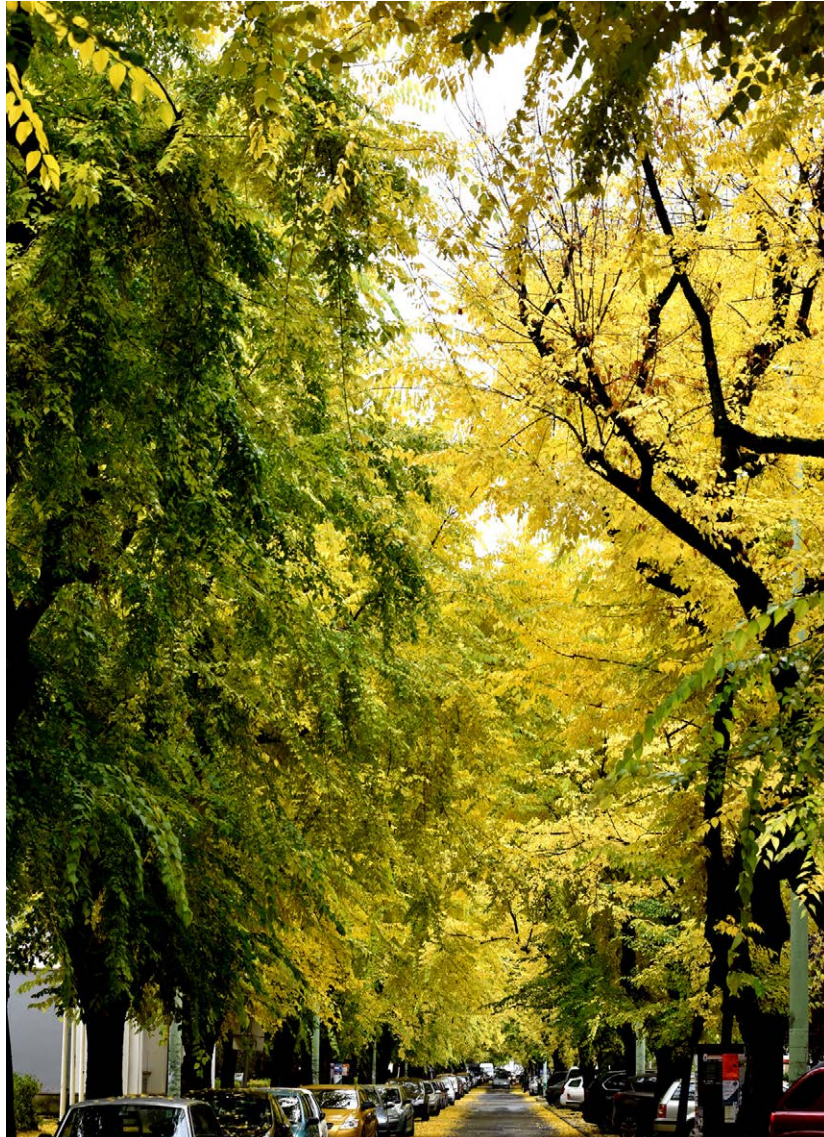








SÁNDORFALVI SZÜLŐKÖZETI HÁZA



UTCÁK, TEREK

Cegléd Gubody Ferenc polgármestersége alatt rendkívül sokat tett közterületek fejlődése a városiasodás érdekében.

Tudatosan tervezett terek, parkok kialakítása, széles utcák szabályozás útján történő kijelölése, fasorokkal történő beültetése, és a járdák, utak folyamatos burkolása.

A Cegléd városát így ma már a hatalmas zöld felületek, védett fasor, és sok-sok köztéri alkotás jellemzi.

A mai kor közterület fejlesztései, felújításai során az előregedett felületek, a növényállomány megújítása, a közlekedés mind a gépkocsi mind a kerékpáros korszerű biztosítása útburkolat, járdaburkolat, vízvezetés, zöldfelület kialakítása történik.

Kerülni kell az egyes ingatlanok előtt az egyedi, a teljes utcakép egységét figyelmen kívül hagyó, diszharmoniait keltő megoldásokat.

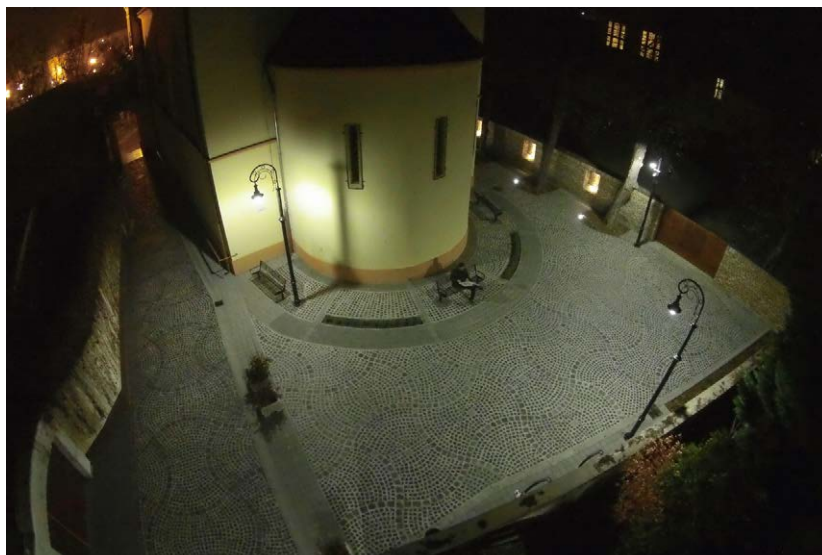
Törekedni kell a négy fő utcai alkotóelem - útburkolat, árok (ha felszíni víz-vezetés van), zöldterület, gyalogosfelület - arányos megosztására, ezzel általános rendezett képet nyújtva az

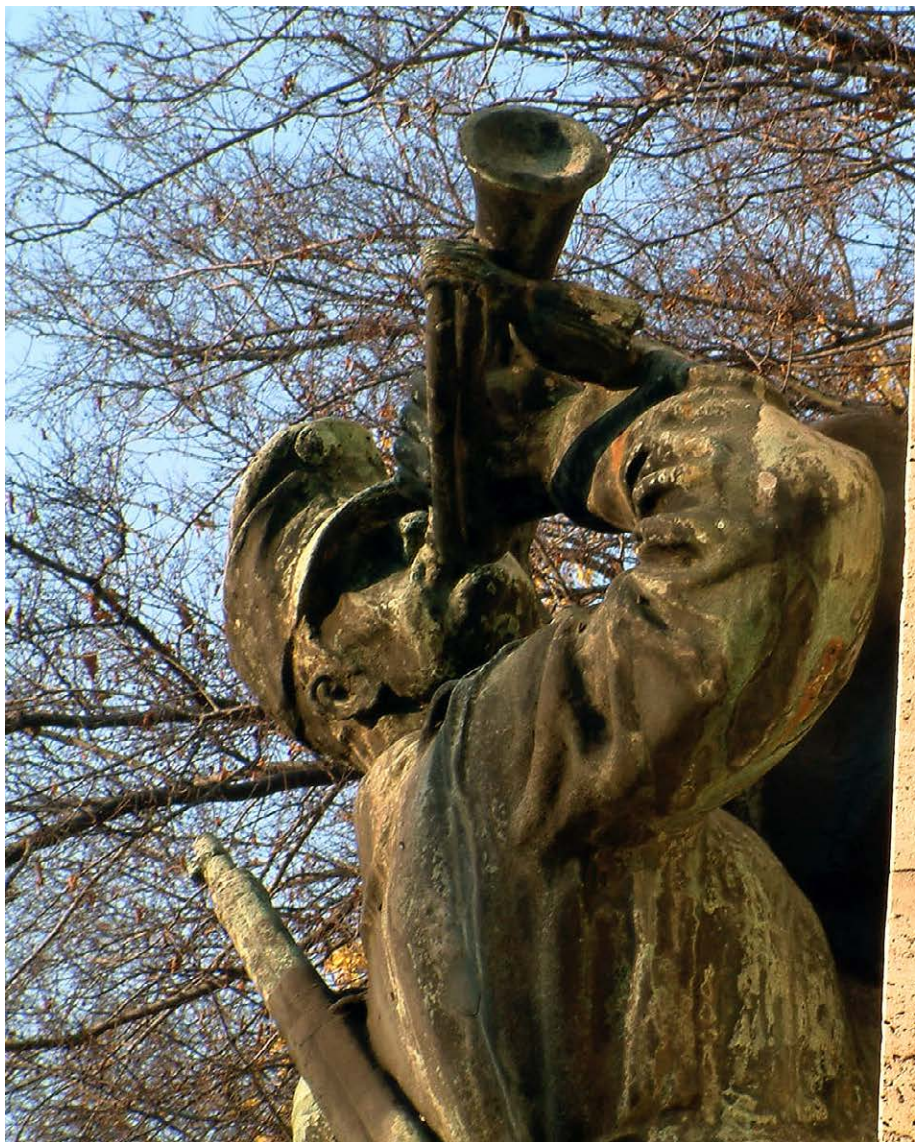


úthasználóknak.

A rendezett közterület kialakítása fontos a városlakó számára. Mindehhez az kell, hogy az utcakeresztmetszetben jól használhatóan és harmónikusan osszuk el a különböző közlekedési zónákat, a zöldsávokat, és az utcabútorozott területeket.

Mindezek az utca teljes hosszában tiszta és rendezett képet mutasson. A közttereink felújítása minőségi burkolatokkal, tájépítészek által tervezett zöldfelületekkel, az új korszerű, különböző generációk használatához szükséges korszerű utcabútorokkal, a városi élet minősége jelentősen javul, és a város közttereinek használata tartalommal egészül ki. Mindehhez fontos az igényes köztéri szobrok képzőművészeti alkotások elhelyezése, mely a város kulturális értékét, a köztéren lüktető állandó mozgáson kívül, a megnyugvás a pihenés, a gyönyörködés helyei.





LAZAR GYÖRGI
 LEBOVIC S SANDOR
 LENDER GYULA
 LENDER ISTVAN
 LENDVAI JÁNOS
 LENGYEL FERENC
 LENGYEL ILLE
 LENGYEL ISTVAN

LENGYEL ISTVAN
 DEL LENGYEL ISTVAN
 LENGYEL JÁNOS
 LESI ISTVAN
 LEDECZI BENO
 LEDECZI JÁNOS
 LEDECZI SANDOR
 LONGAI ISTVAN
 LOVAS GYÖRGI
 LOVAS ISTVAN
 LOVAS JOZSEF
 LUGOSI JÁNOS
 MAGONYI IGNAC
 MAGO JOZSEF
 MAGO SANDOR
 MAGYAR JOZSEF
 MAGYAR JOZSEF

MAKÁCS MIHÁLY
 MAMA BENO
 MARTON KÁLMÁN
 MARTON MIHÁLY
 MATUSINKA SÁNDOR
 MATUZ PÁL
 MANYOKI ISTVAN
 MARTON JOZSEF



HIRDETÉSEK, REKLÁMTÁBLÁK

A közterületen megjelenő hirdető táblák reklám felületek nagyban befolyásolják az utcaképet, ezért oda kell figyelni megjelenésükre, méretükre, és az elhelyezések épületekkel történő harmonizálására.

A reklámok az életünk része, fordítsunk nagy gondot kialakításukra, a városképbe illeszkedés érdekében alkalmazkodjunk az épület építészeti karakteréhez.

Részesítsük előnyben az épületen a betűgrafikaként megjelenő feliratokat, a háromdimenziós tipográfiaailag igényes feliratok a homlokzati elemekhez könnyebben igazodnak, elhelyezésük sokkal szebb, mint a táblás reklám felületek.

A reklámhordozók ne kerüljenek az épület tetőszerkezetére, hanem csakis az épületnek az utcára néző homlokzati felületére.

Az üvegfelületeket ne fedje matrica vagy egyéb nem átlátható felületű dekoráció, reklám.

Törekedjünk arra, hogy a földszinti terek átláthatóak legyenek, reklámok ne uralkodjanak az üvegfelületeken. A kirakat felületek kirakatrendezők által tervezett ötletes használata megállásra készteti a járókelőt.





A tömör – ablakok, ajtók nélkül számított – homlokzatfelületnek legfeljebb $\frac{1}{4}$ részét fedje reklámhordozó.

A történelmi belvárosban a cégek reklámjainál, a jól megtervezett cégérek felhelyezése a homlokzaton az épület díszítő elemévé válik.

Az épületek homlokzati falán kifeszített állandó molinó reklámok elhelyezése nem megengedhető, mert szerkezeti kialakítása, általában az épülethomlokzatokkal a látványuk teljesen összeegyeztethetelen. Cégtáblák, címtáblák mindig a homlokzat adottságaihoz kell tervezni, és méretét, elhelyezését a homlokzat nyílászáró rendszeréhez kell igazítani. Arányos reklámfelület az épület díszé.

IMPRESSZUM

CEGLÉD VÁROS ÖNKORMÁNYZATA

www.cegled.hu

2700 Cegléd Kossuth tér 1.

Telefon: +36 53-511-400

Polgármester: Takáts László

polgarmester@cegled.hu

Főépítész: Ilyés Marianna

foepitesz@cegledph.hu

SZERKESZTETTE: Ilyés Marianna főépítész

MUNKATÁRS: Ungvári Tímea asszisztens

SZÖVEG: Ilyés Marianna főépítész ,

FOTÓ: Kisfaludi István

GRAFIKAI TERVEZÉS : Ilyés Marianna

ÉPÍTÉSZETI ÚTMUTATÓ ÁBRÁI : Pölös István

VÁROSTÉRKÉP GRAFIKA: Ungvári Tímea

BETŰTÍPUS: Titilium

Cegléd , 2017.